

# Urriðar í holti

## Nýr leikskóli í Urriðaholti, Garðabæ



### SÝN

Skríða, klífa, hoppa, skoða, snerta, þefa, hlusta. Velta, syngja, fela sig, dansa, lúlla, undrast. Það er ýmislegt á listar manneskjur lagt fyrstu avari. En það er líka gaman að vaxa, geta meira, skilja meira, sjára sig með hæfilegum stuðningi. Það er ljúft að líða vel og dafna í hvetjandi umhverfi. Nýr leikskóli í Urriðaholti nýtur þess að vera staðsettur í óvenjulega ríku umhverfi frá náttúrunnar hálfu. Hönnun leikskólans verður áskorun um að mæta því með óvenjulega ríku umhverfi af mannanna hálfu, sem stuðlar að velliðan og þroska þeirra sem þar nema og starfa en ber einnig umhyggju fyrir vistkerfi okkar allra á jörðinni sem við búum.

### LEIKUR

Fyrsta lykilorð í tillögu að nýja leikskólanum er “leikur”. Hvort heldur sem lítið er til ytra útlits eða innra rýmis leikskólabyggingarinnar tekur hönnun hennar mið af því að hvetja til leiks og skapandi nálgunar við allar daglegar athafnir. Strax við aðkomu mætir manni leikandi samspil mismunandi hluta byggingarinnar, þar sem þeir skáskjóta sér fram fyrir og aftan við hjart og rúmgott anddyrnið og gott ef stírnir ekki á óvenjulega veggjaklæðninguna sem minnir helst á hreistur á fiski, gott ef ekki urriða? Þegar inn er komið blasir við óhelöbundinn gangur sem sem flæðir óhindrað frá aðkomu að vestan og út að gróinni leikskólalóðinni til vesturs. Í rýminu standa óhelöbundin húsgögn sem má klífa eða liggja á og færa til, og sjálfstæð, hringlaga fatahengi sem eru líka leyfilegir hellar. Fram af gangaryminu vaxa tróppur niður á næstu hæð sem eru líka rennibraut. Samspil byggingarinnar við leikskólalóðina einkennist á sama hátt af leikandi viðmóti, þar sem náttúrulegur halli landslagsins gefur möguleika á að stalla hlutum byggingarinnar þannig að hægt er að nýta þök hennar sem svæði fyrir leik barnanna utandyra.

### UMHVERFI

Annað lykilorð í tillögunni er “umhverfi”. Með því að snúa hluta leikskólabyggingarinnar um nokkrar gráður er tengingin við viðleðma náttúruna til suðurs og vesturs frá lóðinni sjálfri undirstrikuð. Leiksvæði á mismunandi þakflötum byggingarinnar gefa ekki bara kost á fjölbreyttari stöðum fyrir börnin að leika á innan leikskólalóðarinnar heldur einnig sjónræna tengingu eða útsýni yfir náttúrulegan holtagróður landslagsins og spegillífið Urriðavatns með sibreytilegt sjónarspil árstíða og veðurs. Héðan er hægt að telja stjörnur með lambhúshettuna sína á dimmum vetrarmorgni, fylgjast með fuglum kafa niður í vatnið eftir æti að vori til eða bara falla í stafi yfir því hvernig skýin ferðast yfir himininn í frísklegu sumarroki. Hér er líka hægt að fylgjast með mannflímu í hverfinu sem fer um göngustígana, hver í sínum erindum. Stígarnir líðast eins og ormar sem liggja um gróið landið og sauma íbúabygðina við náttúruna en tengjast einnig inn á leikskólalóðina, þannig að hægt er að koma auga á foreldra, önnur systkini og aðra sem koma að sækja í lok skóladags.

### BYGGING

Þriðja lykilorðið liggur í formi eða fyrirkomulagi byggingarinnar. Meðfram þeirri hlið lóðarinnar sem snýr til norðurs er tveggja hæða álma sem rúmar aðstöðu starfsmanna á efri hæð (235 m<sup>2</sup>) og vörumótöku fyrir eldhús og matsal á neðri hæð (227 m<sup>2</sup>) auk göðrar aðstöðu fyrir sorpflokkun, geymslur og fleira. En kjarninn í starfi leikskólans liggur í deildunum þremur, sem skipað er við miðlegan ás. Yngstu deildirnar tvær eru á efri hæðinni með beinan snertiflöt og dagsbirtu til austurs að aðkomu með bílastæðum og til vesturs að útgárfót á þaki neðri hæðar, en elsta deildin skarast eða skýst undan þeirri efri með beint aðgengi að leikskólalóðinni. (1003 m<sup>2</sup>) Þar sem byggingarhlutarnir matast verða til listar gróðurvinjar í formi inngarða, sem skapar léttleika og gegnseti innan byggingarinnar. Hver deild er byggð upp á sama hátt í formi ferningslaga kubbs sem stíll er upp á lifranan hátt með hinum tveimur, hver fyrir sig en þó saman. Hver kubbur eða eining er hugsað eins og opiinn rammi með fóstum kjarna fyrir snyrtingar og skiptiaðstöðu, en er að öðru leyti hægt að innrétta á margvislega vegu. Veggir eru hugsaðir sem hreyfanleg þil, renniflekar eða veggjöld sem draga má til eftir þörfum starfeminnar hverju sinni.

### EFNI

Fjórdi lykilorðið er “vistvænleiki”, bæði með tilliti til efnisvals leikskólans, byggingarlag hans og rekstur. Berandi útveggir eru byggðir upp af holum hleðslustein (Durisol PAGO). Þróun efnisins er sprotin upp úr eftirspurn eftir nýskapandi lausnum í byggingariðnaðinum, þar sem enduruninn víður er steiggerður með kolun en við framleiðslu þess þarf enga aðkomna orku. Eftir hleðslu eru hlaðnir veggirnir fylltir af hefðbundinni steypu með járnabindingu þannig að öllum kröftum varðandi burðarþol hér á landi er mætt. Gefinn er upp 20% lægri byggingarkostnaður miðað við hefðbundna uppsteypu veggja. Í klæðningu útveggja er sömuleiðis valin nýsköpun úr plasti sem fellur til í byggingariðnaði (Pretty Plastic), en það er unnið eins og handhægar flögur sem festur er utan á burðaveggina með tilvisun í hefðbundinn skífustein. Burðarvirki þaks er unnið úr limtré eða CLT einingum, sem fluttar eru í flötum einingum á byggingarstað sem sparar flutningskostnað og orkunotkun við flutning auk þess að vera fljótlegt í uppsetningu. A gólfnn er valinn náttúrukorkur, sem framleiðdur er með neikvæðu kolefnisfótsþori, framleiðsla efnisins stuðlar á virkan hátt að draga úr hnattrenni hlýnun þar sem korktré vinna úr koltvísýring. Náttúrukorkur er einnig mörgum kostum gæddur hvað varðar hljóðvist, smerting og bakteríumótstöðu. Öll rýmismótun miðar að því að “spara” innvegi en nota þeirra í stað léttu rennifleka eða hreyfanleg veggjöld, sem stuðla að góðri hljóðvíst. Hagkvæmni næst einnig með samnýtingu vel loftrastra snyrtinga innan hverrar deildar. Allir þakflötir eru með gróðurþekju og hluti leikskólalóðarinnar eru “regngarðar”, þ.e. grunnar deildir með grjóti sem stilla af úrkomu og útsün með hliðsjón af náttúru holtisins í kring, en nýtist líka í hreyfingarþroskandi leik.

### ANNAÐ

Fimmta lykilorð í tillögu að nýjum leikskóla við Urriðavatn er “samfélag”. Í tillögunni er gert ráð fyrir því að börnin komi með hugmyndir að hönnun húsgagna, veggskreytinga og útleiktaekja sem verða svo útfærðar af fagfólki fyrir leikskólann. Einnig er gert ráð fyrir matjurtareit á leikskólalóðinni, sem börnin taka þátt í að rækta og nýtist í eldhúsi skólans. Með þessu skapast ákveðin hlutdeild í leikskólanum á forsendum barnanna, sem örvar aftur virðingu þeirra og væntumþykju fyrir daglegu umhverfi sínu. Rýmismótun býður einnig upp á að auðvelt er að nýta hluta leikskólans hans utan opnunarátíma, t.d. fyrir útleiga eða samkomur íbúa í hverfinu.

Perspektíf mynd af aðkomu með sýn inn miðstræti byggingarinnar



Fuglaperspektíf þar sem horft er að aðkomu í átt til Urriðavatns



### Höfuðáttir

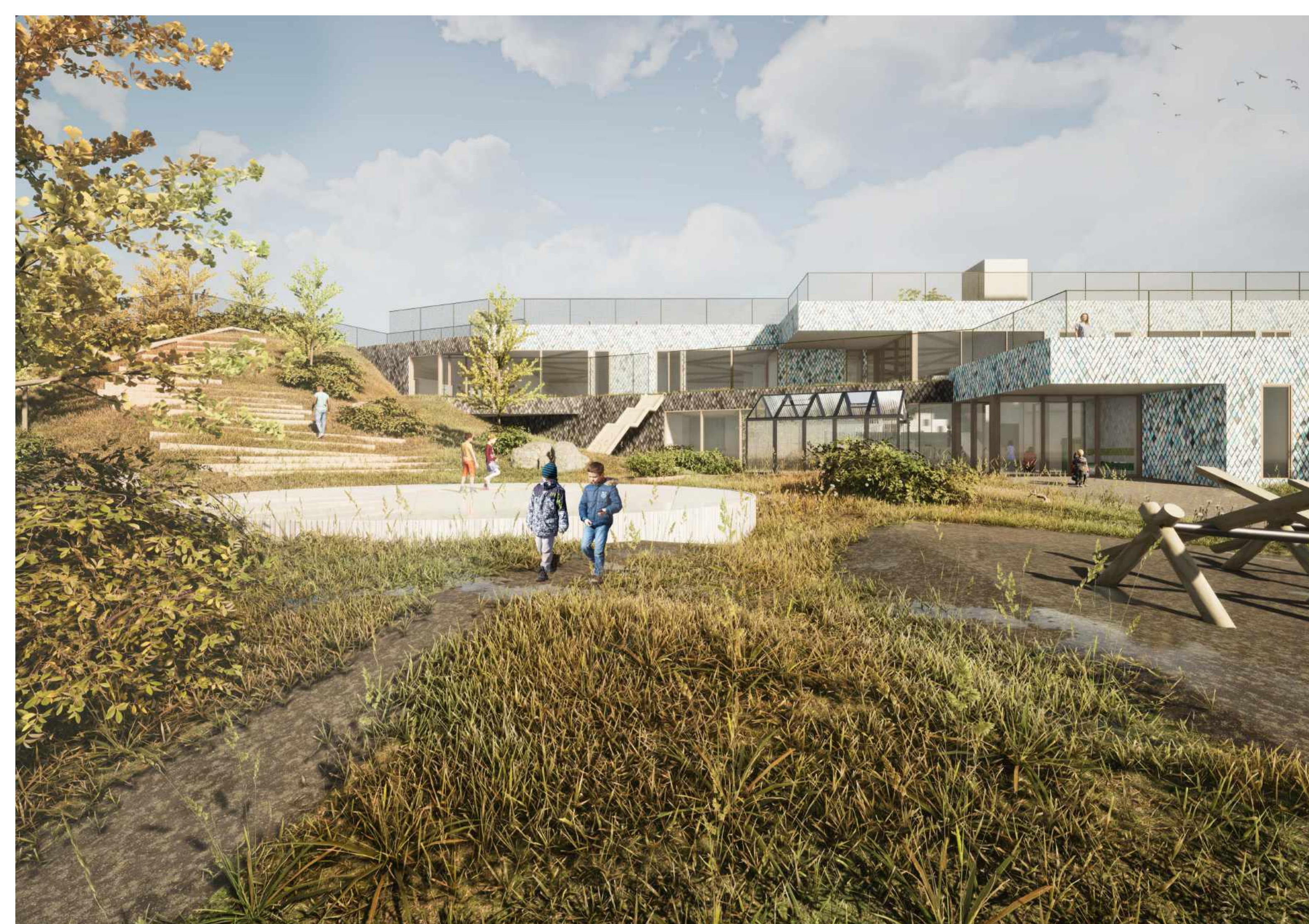
Í stað þess að fylgja götulinnunni og beina byggingunni að stórmörkuðum og bílastæðum þá veijum við að leika með formin og rétta okkar að vatninu, grenna útivistarsvæðinu og sólinni.



Afstöðumynd, skali 1:1000



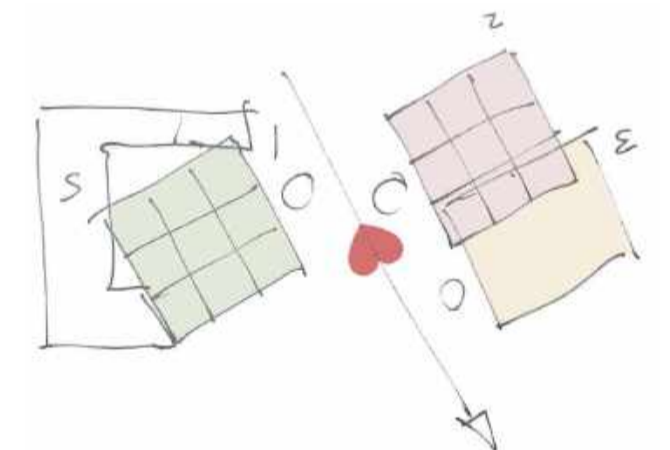
Austur ásýnd, skali 1:200



Gróinn leikgarðurinn býður upp á fjölbreytt leiktæki í náttúrunni en í fyrsta sæti er landslagið með klifurtrjá, tréhúsum, amfitróppum og aðgengi til þakgarða með leiksvæðum og útsýni.



Grunnmynd aðkomuhæðar skali 1:200



**Samfélag**

Deildirnar skáskjöta sér í landslaginu og opna innri rýmin í átt að náttúrunni og sólinni. Deildirnar eru hugsaðar eins og stakstæðar byggingar sem raða sér meðfram miðstrætunni, hálfgerðu göturými sem tengir öll börnin með samcignilegum rýmum í leik og fræðslu. Gatan tengir líka saman aðkomutorgið niður í fjölnotasalinn og garðinn.

Miðstrætið getur nýst hverfinu öllu, jafnt leikskólalábirnumum, fyrir viðburði, menningu eða til útleigu eftir lokun skólans. Skólinn getur þannig nýst hverfinu sem samfélags miðstöð auk þess að vera leiksvæði fyrir öll börn í hverfinu.

Miðstrætið tengir saman deildirnar og myndar samfélagsrými sem opnast niður í fjölnotasal og út í leikgarðinn í átt til Urriðavats.

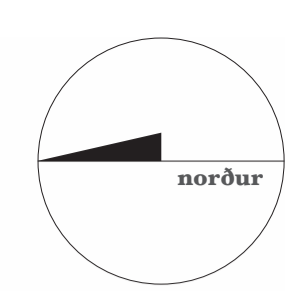
Strax við aðkomu mætir manni leikandi samspil mismunandi hluta byggingarinnar, þar sem þeir skáskjöta sér fram fyrir og aftan við hjart og rúmgott anddyrið og gott ef stírnir ekki á óvenjulega veggjálklæðninguna sem minnir helst á hreitur á fiski, gott ef ekki urriða?



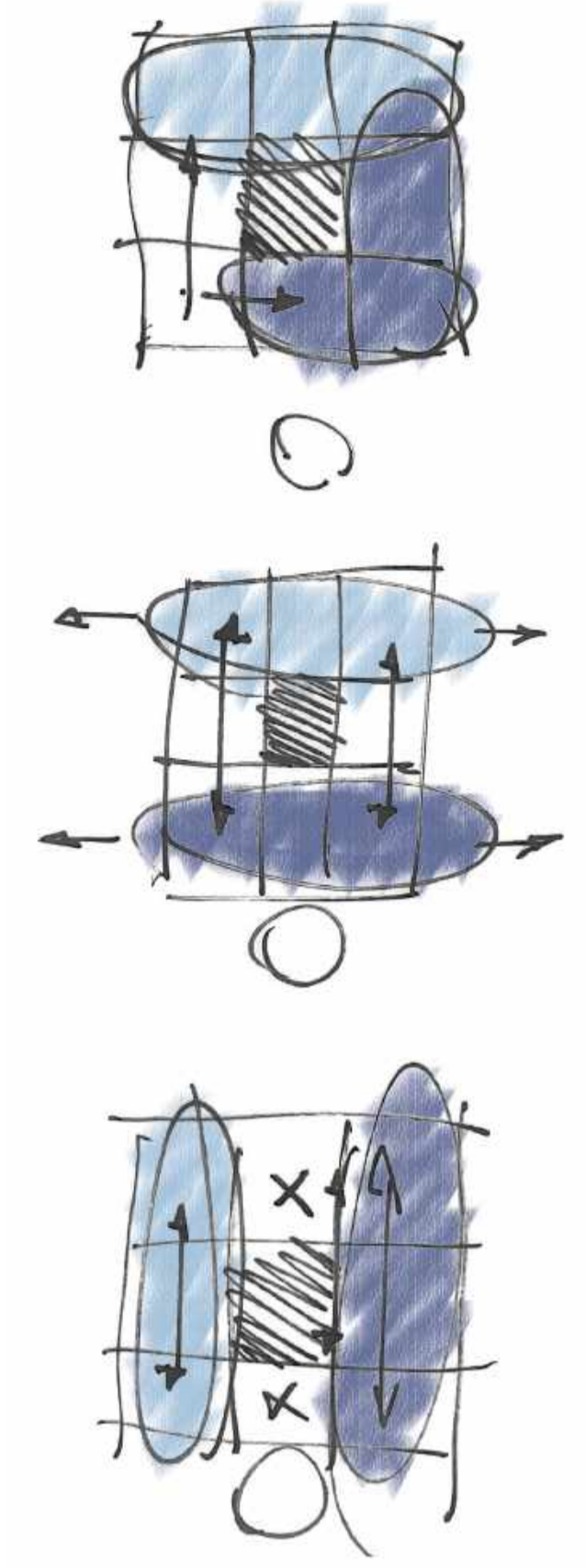
Suður ásýnd, skali 1:200



Vestur ásýnd, skali 1:200



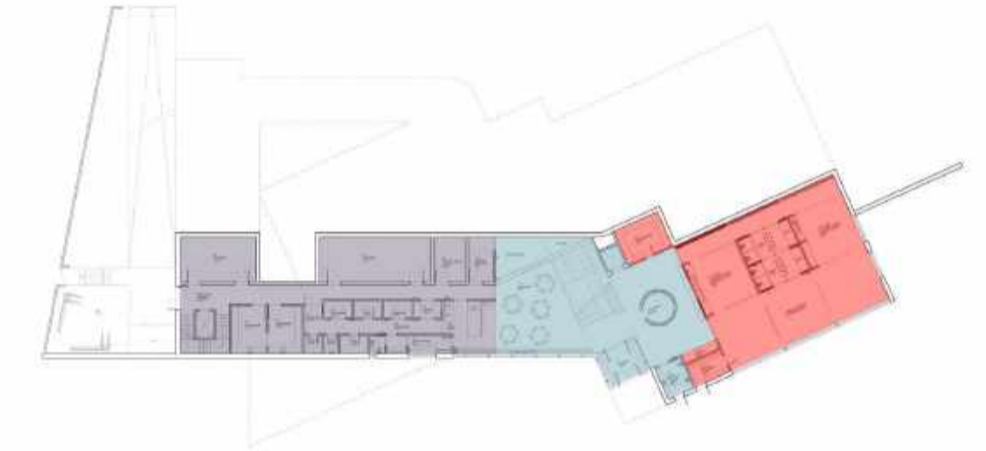
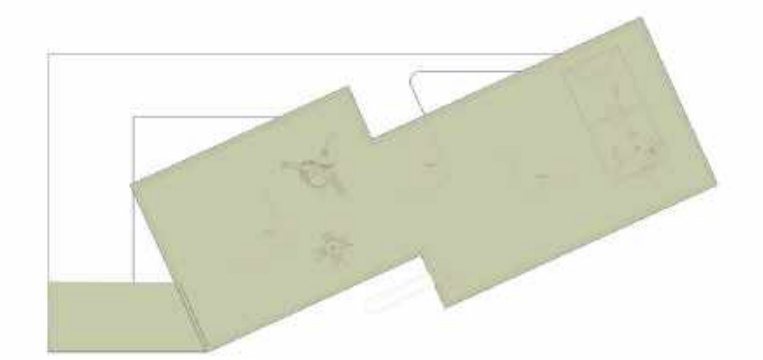
Grunnmynd jarðhæðar, skali 1:200



**Svæðisskipting rýma**  
Græn svæði á þaki eru opin öllum eftir lokun skólans eins og leiksvæði í garði. Lítið leiksvæði utan girðingar er við norður enda lóðarinnar, við gangstig, opið öllum.

Hægt er að loka starfsmannarýmum og deildum þannig að miðrymið geti verið aðgengilegt eftir lokun, með aðgengi að eldhúsi og garði.

- Græn svæði
- Aðgengilegt öllum
- Starfsmannarými
- Heimastofur
- Eldhús og geymslur



**Heimasvæðin**

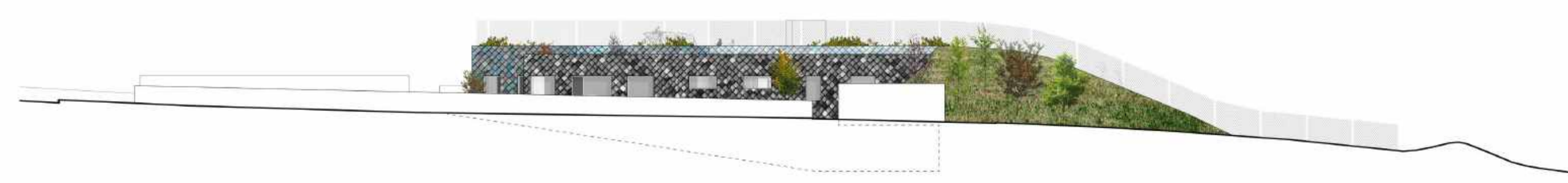
Deildirnar eru hugsáðar inn í einfalt kerfi í kringum miðlegann salerniskjarna sem býður upp á fjölbreytta notkun rýmanna þar í kring.

Við veljum að sýna mikla sameiginlega notkun á rýmum og mikinn sveigjanleika þar sem nemendur krossa og samnýta rýmin í kringum sín heimasvæði. Þetta býður á sama tíma upp á lokun frá öðrum og ró á heimasvæðinu þegar þess er þörf.

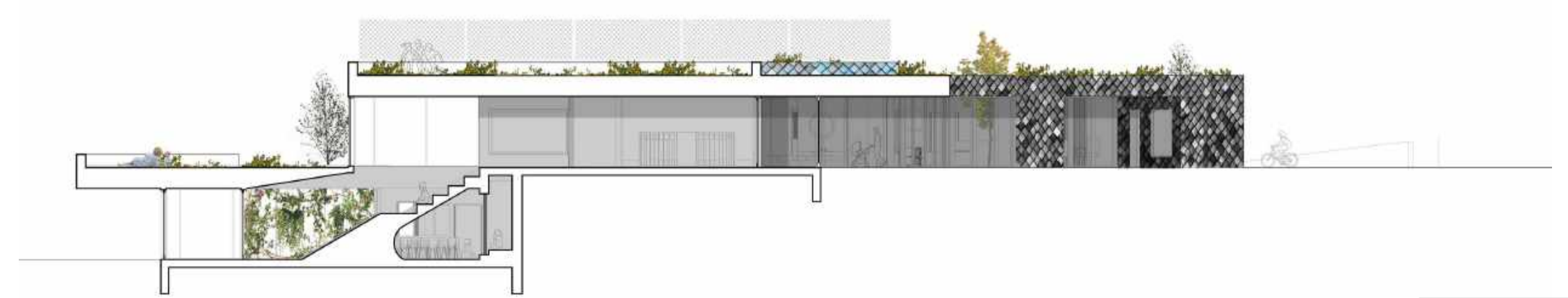
Einn af fjölmörgum möguleikum við notkun á rýmnum er einnig sá að hægt er að aðskilja deildirnar alveg að með loknum. Eit heimsfaraldur gengur á ný yfir þá er hægt að uppfylla öll skilyrði þrjúkisins og halda starfsemi gangandi.



Eldhúsið opnast beint út í fjölnotasalinn, gróðurveggur er meðfram glerveggnum og fræðast börn þar um mat og ræktun. Tröppurnar eru stórar og leiða fólk niður í salinn og út í garðinn þar sem útielhdús, gróðurskáli og matjurtargarðar eru í tengslum við eldhúsið. Bókasafnið leynist undir tröppunum og teygir sig inn á lítið svið þar sem hægt er að halda tónlistar og leiklistarviðburði.



Norður ásýnd, skali 1:200



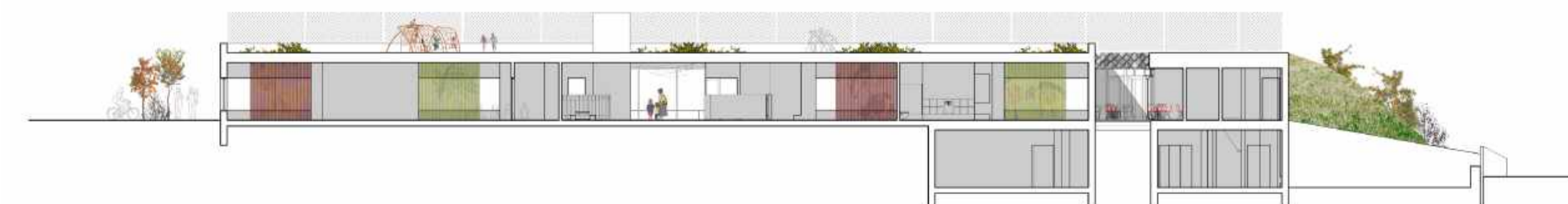
Sneiðing AA, skali 1:200



Perspektif mynd með sýn til fjölnotasalar og bakgarða með amfitróppur og renniþraut í brekku í forgrunni.



Sneiðing BB, skali 1:200



Sneiðing CC, skali 1:200