



# VÍFILSSTAÐAHRAUN, MARÍUHELLAR OG VATNSMÝRI

DEILISKIPULAG - **TILLAGA**  
GREINARGERÐ OG SKILMÁLAR



**27. október 2022**

*SAMKVÆMT 1. MGR. 41. GREINAR SKIPULAGSLAGA NR. 123/2010*



## Samþykkt deiliskipulags

Deiliskipulag þetta var auglýst skv. 41. gr. skipulagslaga nr. 123/2010 frá: \_\_\_\_\_ til \_\_\_\_\_.

Deiliskipulag þetta var samþykkt í skipulagsnefnd Garðabæjar þann: : \_\_\_\_\_.

---

Skipulagsstjóri Garðabæjar

Deiliskipulag þetta var samþykkt í bæjarstjórn Garðabæjar þann: \_\_\_\_\_.

Deiliskipulag þetta öðlaðist gildi með auglýsingu í B-deild Stjórnartíðinda þann: \_\_\_\_\_.

## Samantekt

Markmiðið með deiliskipulaginu er að skipuleggja svæði sem henti til útivistar, náttúruskoðunar og fræðslu samhliða því að vernda jarðmyndanir, gróðurfar, fuglalíf og menningarminjar. Skilgreint er fyrirkomulag stíga, m.a. nýr stofnstígur staðsettur og einnig er fyrirkomulag fræðslu- og áningarstaða skilgreint. Veglína Flóttamannavegar er endurskoðuð til að bæta öryggi á veginum og er gert ráð fyrir brú yfir Flóttamannaveg við Vatnsmýrina. Gert er ráð fyrir stígatengingu við mögulega göngubrú yfir Reykjanesbraut. Aðalskipulagi og aðliggjandi deiliskipulagi er breytt samhliða.

Fyrirkomulag göngu- og hjólastíga þarf að mynda tengingu milli hverfanna sem eru norðan, sunnan og vestan við svæðið. Sérstaklega þarf að tryggja aðgengi íbúa hverfanna að íþróttasvæðinu í Vetrarmýrinni, sem er norðan við fólkvanginn, úr hverfunum umhverfis. Einnig þarf að tryggja tengingu við útivistarsvæðin í Heiðmörk og Urriðakotshrauni.

1	Inngangur .....	2
2	Forsendur og markmið .....	2
2.1	Markmið .....	2
2.2	Friðlýsing fólkvangs í Garðahrauni efra, Garðahrauni neðra, Vífilsstaðahrauni og Maríuhellum í Garðabæ .....	2
2.3	Hverfisvernd – Urriðakotshraun (5.20Hv) .....	2
2.4	Staðhættir .....	3
2.5	Jarðmyndanir – Vífilsstaðahraun, Maríuhellar og Jónshellar .....	4
2.6	Vatnsmýrin .....	5
2.7	Vistgerðir .....	6
2.8	Flóra .....	7
2.9	Fuglar .....	8
2.10	Minjar .....	9
3	Skipulagsleg staða .....	11
3.1	Svæðisskipulag höfuðborgarsvæðisins 2015-2040 .....	11
3.2	Aðalskipulag Garðabæjar 2016-2030 .....	11
3.3	Rammahluti Vífilsstaðalands, dags. 31.03.2021 .....	13
3.4	Deiliskipulag Heiðmerkur og Sandahlíðar, dags. 20.12.2017 .....	14
3.5	Deiliskipulag Urriðaholts norðurhluti 4. áfangi, dags. 12.05.2021 .....	14
3.6	Deiliskipulag Urriðavatnsdals, nýtt skipulag .....	14
3.7	Gögn deiliskipulags .....	14
4	Deiliskipulag .....	14
4.1	Jarðmyndanir – Vífilsstaðahraun og Maríuhellar .....	14
4.2	Vatnsmýrin - Flæðimýri .....	14
4.3	Fuglar .....	15
4.4	Gróður .....	15
4.5	Minjar .....	15
4.6	Stígar .....	15
4.7	Skilti - fræðsla .....	16
4.8	Áningarstaðir .....	16
4.9	Flóttamannavegur .....	16
4.10	Brú við Flóttamannaveg .....	16
4.11	Göngu- og hjólabrú yfir Reykjanesbraut .....	17
4.12	Bílastæði .....	17
4.13	Lýsing .....	17
4.14	Veðurathugunarstöð .....	17

5	Umhverfismat.....	17
5.1	Lega stofnstígs.....	17
5.2	Brú.....	18
5.3	Flóttamannavegur.....	18
5.4	Samantekt.....	18
6	Viðauki.....	19

## 1 Inngangur

Deiliskipulag þetta nær yfir Vífilsstaðahraun (hluti af Svínahrauni), Maríuhella og Vatnsmýrina og er nær allt skipulagssvæðið annað hvort friðlýst eða innan hverfisverndar. Með friðlýsingunni var stofnaður fólkvangur, útivistarsvæði í þéttbýli. Deiliskipulagið er unnið af Landslag ehf. fyrir Garðabæ. Fyrir hönd Landslags koma að verkinu Þráinn Hauksson landslagsarkitekt FÍLA, Halldóra Narfadóttir landfræðingur og Ómar Ívarsson skipulagsfræðingur SFFÍ. Arinbjörn Vilhjálmsson skipulagsstjóri er tengiliður Garðabæjar vegna verksins.

Svæðið er hluti af Rammahluta Vífilsstaðalands. Allt svæðið fellur undir landnotkunarflokkinn opin svæði. Innan svæðisins er gert ráð fyrir útivist, náttúruskoðun og fræðslu í náttúrulegu umhverfi. Allt skipulag fellur undir lög nr. 111/2021 um umhverfismat framkvæmda og áætlaða en þetta deiliskipulag felur ekki í sér framkvæmdir sem háðar eru mati á umhverfisáhrifum.

## 2 Forsendur og markmið

Skipulagsnefnd Garðabæjar samþykkti þann 29. apríl 2021 að fela tækni-og umhverfissviði að hefja vinnu við móttun tillögu að deiliskipulagi Fólkvangs í Vífilsstaðahrauni, Maríuhellum og Vatnsmýrinni. Stærsti hluti svæðisins, ásamt Garðahrauni, var friðlýst 2014 og var friðlýsingin endurskoðuð 2021 þar sem Vatnsmýrinni var bætt við. Restin af svæðinu er undir hverfisvernd.

### 2.1 Markmið

Markmiðið með deiliskipulaginu er að skipuleggja svæði sem henti til útivistar, náttúruskoðunar og fræðslu samhliða því að vernda jarðmyndanir, gróðurfar, fuglalíf og menningarminjar. Skilgreint er fyrirkomulag stíga, m.a. nýr stofnstígur staðsettur og einnig er fyrirkomulag fræðslu- og áningarstaða skilgreint. Veglína Flóttamannavegar er endurskoðuð til að bæta öryggi á veginum. Gert er ráð fyrir brú yfir Flóttamannaveg við Vatnsmýrina til að bæta öryggi gangandi og hjólandi. Gert er ráð fyrir stígatengingu við mögulega göngubrú yfir Reykjanesbraut. Aðalskipulagi og aðliggjandi deiliskipulagi er breytt samhliða.

Fyrirkomulag stíga þarf að mynda tengingu milli hverfanna sem eru norðan, sunnan og vestan við svæðið. Sérstaklega þarf að tryggja aðgengi íbúa hverfanna að íþróttasvæðinu í Vetrarmýrinni, sem er norðan við fólkvanginn, úr hverfunum umhverfis. Einnig þarf að tryggja tengingu við útivistarsvæðin í Heiðmörk og Urriðakotshrauni, austan og sunnan við skipulagssvæðið.

### 2.2 Friðlýsing fólkvangs í Garðahrauni efra, Garðahrauni neðra, Vífilsstaðahrauni og Maríuhellum í Garðabæ

Í auglýsingu um friðlýsingu fólkvangs kemur meðal annars eftirfarandi fram:

*Markmið með friðlýsingunni er að tryggja aðgengi almennings að náttúru svæðisins til útivistar, náttúruskoðunar og fræðslu í þéttbýli. Markmið friðlýsingarinnar er jafnframt að vernda jarðmyndanir sem eru fágætar á heimsvísu, náttúrulegt gróðurfar og dýralíf. Með friðlýsingunni er stuðlað að eflingu lífsgæða í sveitarfélaginu með því að tryggja möguleika til útivistar, náttúruskoðunar og fræðslu í náttúrulegu umhverfi. Með vernduninni skal tryggt að jarð- og hraunmyndum, náttúrulegu gróðurfari, fuglalífi og menningarlegu gildi verði ekki spillt og einkenni þess og sérkenni varðveitt.*

### 2.3 Hverfisvernd – Urriðakotshraun (5.20Hv)

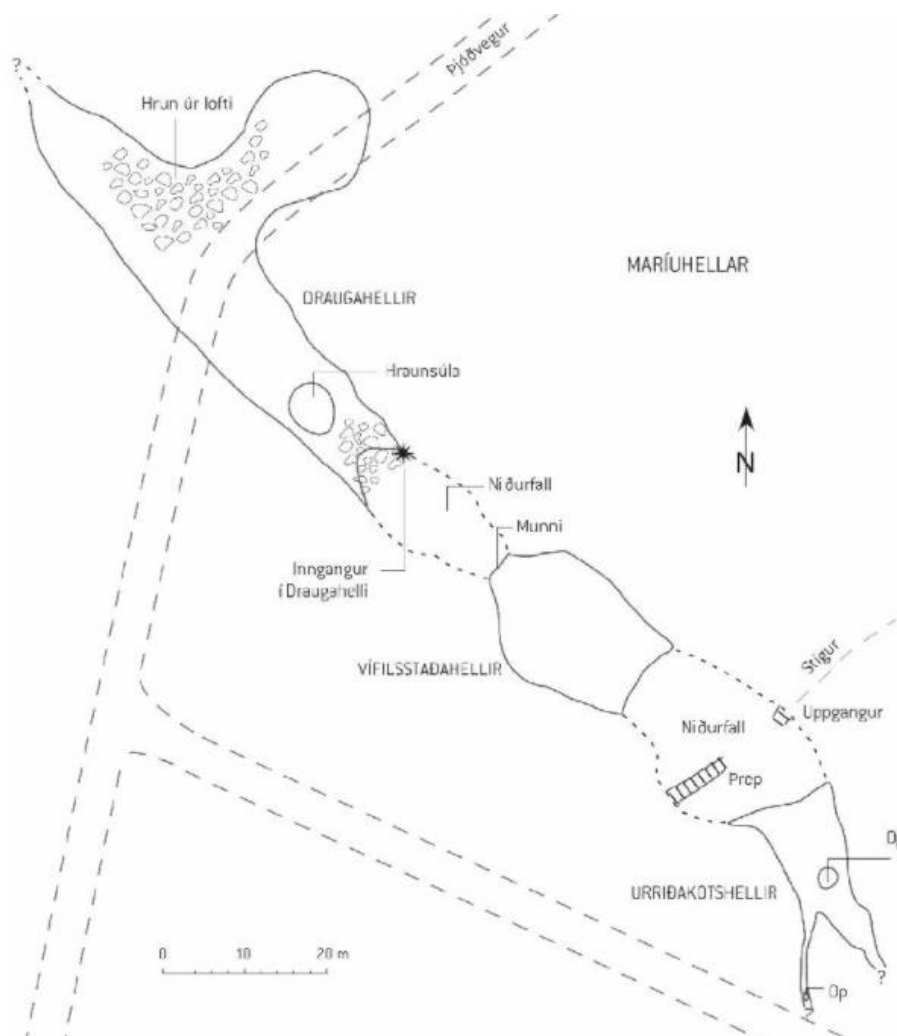
Hluti hverfisverndar Urriðakotshrauns er innan marka deiliskipulagsins, en svæðið er 134,6 ha í heild. Svæðið fellur undir C-hluta náttúruverndarskrár skv. 33. gr. laga um náttúruvernd en sá hluti nær yfir aðrar náttúruverndir sem ástæða þykir til að friðlýsa eða friða. Skilmálar aðalskipulagsins yfir svæðið eru að Vernda



## 2.5 Jarðmyndanir – Vífilstaðahraun, Mariúhellar og Jónshellar

Eftirfarandi upplýsingar eru að mestu fengnar úr grein eftir Árna Hjartarson í Náttúrufræðingnum.<sup>1</sup> Vífilstaðahraun er hluti af Búrfellshrauni sem er víðáttumikið hraun sem á uppruna sinn í Búrfellseldstöðinni. Búrfell og Búrfellshraun eru talin vera um 8000 ára gömul en önnur hraun sem tilheyra Búrfellshrauni eru s.s. Smyrlabúðarhraun, Gráhelluhraun, Lækjarbotnahraun, Urriðakotshraun, Hafnarfjarðarhraun, Garðahraun og Gálgahraun. Gossögu Búrfellshrauns hefur verið skipt niður í fjóra myndunarlotur og er Vífilstaðahraun partur af þriðju lotunni, Urriðavatnslotu. Í þessari lotu myndaðist m.a. hrauntröðin Búrfellsgjá og hellarnir.

Mariúhellar er samheiti á þrískiptum hraunrásarhelli í Vífilstaðahrauni rétt við gatnamót Heiðmerkurvegjar og Flóttamannavegar. Hellarnir eru á landamerkjum Urriðakots og Vífilstaða. Örnefni hellanna hefur verið breytilegt en Mariúnafnið líklega elst. Vestasti hluti Mariúhella er Draugahellir sem nær undir Flóttamannaveg og má vel heyra í bílum sem aka yfir hann þegar maður er í hellinum. Draugahellir hefur ekki alltaf verið talinn með Mariúhellum. Í miðjunni er Vífilstaðahellir og suðaustan við hann er Urriðakotshellir. Þeir tveir síðarnefndu voru áður nýttir sem fjárhellar sem tilheyrðu Urriðakoti og Vífilstöðum. Sjá einnig kafla 2.10.8.



Mynd 2 Mariúhellar, kort úr grein Árna Hjartarsonar.

<sup>1</sup> Árni Hjartarson, 2009. Búrfellshraun og Mariúhellar. *Náttúrufræðingurinn* 77 (3-4), bls. 93-100.



Jónshellar eru einnig í Vífilsstaðahrauni, um 500 m norðvestur frá bílastæðinu við Maríuhella. Samkvæmt minjaskránni eru Jónshellar þrjár hellisskútar. Sá nyrsti er stærstur, um 50 m langur, og hefur greinilega verið notaður sem fjárskjól. Í dag er orðið vel gróið við hellisskútana. Sjá nánari í kafla 2.10.3.

Eldhraun mynduð eftir ísöld og hraunhellar, líkt og hér er um að ræða, njóta sérstakrar verndar skv. 61 gr. laga um náttúruvernd.

## 2.6 Vatnsmýrin

Í skýrslu frá 2017<sup>2</sup> vegna fuglatalningar, meðal annars á Vatnsmýrinni, kemur fram að Vatnsmýrin er flæðimýri, um 5 ha að stærð. Mýrin er forblaut á vorin, í apríl og maí, en þegar líður á sumarið þornar hún yfirleitt mikið. Þetta er lítið en gróskumikið votlendi sem var ofbeitt af hrossum á árum áður. Í friðlýsingunni kemur fram að þar vex gróskumikil mýrastör og gulstör ásamt engjarós og horblöðku. Votlendið í Vatnsmýri telst fágætt á svæðisvísu. Breytileiki Vatnsmýrarinnar er mikill eins og sést á eftirfarandi myndum en tekið skal fram að sjónarhornið getur haft mikil áhrif.



Mynd 3 Vatnsmýrin 24. september 2021 eftir talsverða úrkomu. Mynd: Landslag.

---

<sup>2</sup> Jóhann Óli Hilmarsson og Ólafur Einarsson. Desember 2017. *Fuglar á helstu vötnum og mýrlendi í Garðabæ 2017*. Talningar á Vífilsstaðavatni, Vatnsmýri, Urriðavatni, Bessastaðatjörn, Kasthúsatjörn og Breiðabólstaðatjörn. Unnið fyrir umhverfisnefnd Garðabæjar.



Mynd 4 Vatnsmýrin 17. júní 2013. Tekin við Flóttamannaveg.



Mynd 5 Vatnsmýrin 25. febrúar 2007. Tekin frá Hlíðarhorni. Hér kemur vel fram að um flæðimýri er að ræða.

## 2.7 Vistgerðir

Gróðurfar einkennist af birkikjarri (vistgerð Kjarrskógavist, grænt á Mynd 6) á stærstum hluta hraunsins og í kringum Maríuhella. Sunnan við Vífilsstaðalæk er lynchraunavist (mógrátt), grasmóavist (gulgrænt) og snarrótarvist (ljósgrænt) ríkjandi. Þá finnst einnig gulstaraflóavist í Vatnsmýrinni. Alaskalúpína (fjólublátt) er við hluta af Flóttamannavegi. Einnig finnast starungsmýravist, lyngmóavist, stinnastaravist og mosamóavist<sup>3</sup>.

Í mati Náttúrufræðistofnun Íslands á verndargildi fólkvangsins í Garðahrauni, Vífilsstaðahrauni og Maríuhellum með fyrirhuguðum stækkunum kemur meðal annars eftirfarandi fram. *Kjarrskógavist og gulstaraflóavist, eru tvær af 31 landvistgerð sem hefur verið skilgreind sem forgangsvistgerð með hátt og mjög hátt verndargildi (Sigurður H. Magnússon o.fl. 2016, Olga Kolbrún Vilmundardóttir o.fl., 2019). Þær eru einnig á lista Bernarsamningsins yfir vistgerðir sem þarfnast verndar og njóta verndar samkvæmt náttúruverndarlögum að teknu tilliti til annarra forsenda s.s. stærðarmarka votlendis og mikilvægi skóglendis (Council of Europe 2019, Lög um náttúruvernd nr. 60/2013). Verndargildi mosahraunavistar og*

<sup>3</sup> Vistgerðarkort Náttúrufræðistofnun Íslands. Vistgerðir og mikilvæg fuglasvæði á Íslandi. [www.vistgerdakort.ni.is](http://www.vistgerdakort.ni.is)

lynghraunavistar er metið miðlungi hátt en bent skal á að hraunlendisvistgerðir eru á nútímahrauni sem nýtur sérstakrar verndar samkvæmt 61. gr. náttúruverndarlaga (Lög um náttúruvernd nr. 60/2013).

Verndargildi grasmóavistar, snarrótarvistar er metið hátt og lyngmóavistar miðlungi hátt. Allar þrjár eru á lista Bernarsamningsins.



Mynd 6 Vistgerðarkort Náttúrufræðistofnun Íslands sett undir grunnkort deiliskipulagsins, ekki hnitsett. Dökk brotalína eru skipulagsmörk.

## 2.8 Flóra

Í áður nefndu mati Náttúrufræðistofnun Íslands er einnig fjallað um flóruna í Garðahrauni, Vífilsstaðahrauni og Maríuhellum. Síðan sú skýrsla var gerð hefur tekið gildi ný auglýsing um friðun æðplantna, mosa og fléttna, dagsett 18. nóvember 2021 og féll þá úr gildi auglýsing nr. 184/1978 um friðlýsingu nokkurra plöntutegunda. Við þessa breytingu er ferlaufungur ekki lengur friðlýstur en blátoppa og munkahetta eru friðaðar. Því er orðalagi breytt í eftirfarandi upplýsingum til samræmis við það en er að öðru leyti óbreytt:

*Út frá vistgerðum og plöntutegundum er verndargildi svæðisins mikið einkum með það í huga að þarna er um að ræða all heilstætt, lítt raskað svæði í þéttbýli. Þó að fjöldi vistgerða sé ekki mikill innan svæðisins og einkennist fyrst og fremst af hraunlendi þá má sjá þar ákveðna þróun gróðurfars, frá mosagrónu hrauni yfir í lyngivaxið hraun á vestanverðu svæðinu en austast tekur kjarrið við. Tegundafjölbreytni æðplantna eykst einnig í takt við þessa þróun frá því að vera almennt lítil í mosapembunni en mun meiri í kjarrskógavist. Verndun votlendisins í Vatnsmýri eykur enn frekar á verðmæti svæðisins en votlendi er fágætt í landi Garðabæjar sem og á suðurhluta Innesja og út eftir öllum Reykjanesskaganum. Votlendi telst því fágætt á svæðisvísu. Votlendið Vatnsmýrinni eykur svo enn frekar á tegundafjölbreytni svæðisins í heild.*

*Mosinn hraungambri og lyngtegundir eru áberandi í hrauninu og sem botngróður undir birkikjarrinu. Algengar lyngtegundir eins og bláberjalyng, krækilyng, beitilyng, sortulyng og hrútaberjalyng vaxa í hrauninu en einnig jarðaberjalyng sem er sjaldgæfara. Blómjurtir eins og brennisóley, blágresi, klukkublóm, hárdlepa og brönugrös vaxa víða í skjólgóðum lautum í hrauninu ásamt burknanum þrílaufungi. Auk birkisins finnast aðrar innlendar trjátegundir og runnar á svæðinu, s.s. gulvíðir, og loðvíðir, einir og stöku reyniviðarplöntur hafa sáð sér hér og þar.*

Í votlendinu í Vatnsmýri sunnan við Vífilsstaði vex gróskumikil mýrastör og gulstör ásamt engjarós og horblöðku.

Samkvæmt gagnagrunni Náttúrufræðistofnunar Íslands eru um 135 tegundir æðplantna, innlendra sem og slæðinga, verið skráðar á svæðinu. Skráningar eru hins vegar misgamlar og því misnákvæmar. Allflestar æðplöntutegundir á svæðinu eru algengar á landsvísu og með lágt verndargildi, á bilinu 1–3 (Hörður Kristinsson o.fl. 2007). Sex til sjö tegundir eru með hærra verndargildi, á bilinu 4–7, jarðaber, gullkollur, sóldögg, grámygla, ferlaufungur, blátoppa og munkahetta. Tvær síðastnefndu tegundirnar eru á válista Náttúrufræðistofnunar Íslands (2018). Blátoppa (sjá mynd) og munkahetta eru friðaðar skv. auglýsingu 18. nóvember 2021.



Nokkuð nýlegar (2011) og nákvæmar skráningar eru til um grastegundina blátoppu (*Sesleria albicans*) sem vex á smáblettum bæði í Vífilsstaðahrauni og Garðahrauni. Verndargildi hennar er 7 auk þess sem hún er á válista sem tegund í nokkurri hættu (VU). (Hörður Kristinsson o.fl. 2007, Náttúrufræðistofnun Íslands 2018)

Mjög hefur þrengt að búsvæði blátoppu á suðvesturhorninu sem er hennar aðalútbreiðslusvæði (Hörður Kristinsson 2007, Starri Heiðmarsson og Pawel Wasowicz 2018). Er það fyrst og fremst vegna ýmissa framkvæmda en jafnframt vegna aukinnar útbreiðslu ágengra tegunda.

Til eru gamlar skráningar við Vífilsstaði frá árunum 1931 og 1937 um vaxtarstað ferlaufungs (*Paris quadrifolia*) og munkahettu (*Lychnis flos-cuculi*) og því óvíst um nákvæman fundarstað þeirra. Ferlaufungur vex í hraungjótum eða skóglendi. Hans aðalútbreiðslusvæði er á Suðvesturlandi, Vestfjörðum og í Þingeyjarssýslum. Verndargildi hans er 7. Hann er ekki á válista en er metin sem tegund í yfirvofandi hættu (NT). Munkahetta vex í deiglendi, gjarnan meðfram smálækjum. Aðalútbreiðslusvæði hennar er undir Eyjafjöllum og í Mýrdal þar sem hún vex allvíða en er mjög sjaldgæf utan þess. Munkahetta hefur verndargildið 7 og er á válista sem tegund í nokkurri hættu (VU).

Grámygla (*Gnaphalium uliginosum*) er sjaldgæf tegund með verndargildið 7. Hún vex fyrst og fremst í leirflögum við jarðhita en hefur fundist í flagi við suðurjaðar Vatnsmýrar. Hún er ekki á válista en er líkt og ferlaufungur metin sem tegund í yfirvofandi hættu (NT).

Sóldögg (*Drosera rotundifolia*) er fremur sjaldgæf smávaxin planta sem vex í súrum mýrarjarðvegi, einkum á vestanverðu landinu. Hún er ein af þremur tegundum æðplantna sem er skordýraæta. Verndargildi hennar er 6.

Gullkollur (*Anthyllis vulneraria*) finnst allvíða á Reykjanesskaga og Kjalarnesi, auk þess við Borgarfjörð Eystra og Loðmundarfjörð en nær ekkert utan þess. Verndargildi hans er 6.

Jarðarber (*Fragaria vesca*) finnast nokkuð víða á láglandi en sjaldan í miklu mæli á hverju svæði. Verndargildi þess er 4.

Alls hafa verið skráðar 16 tegundir mosa innan svæðisins og í grennd (Gálgahraun, Garðahraun Álftanesi) og aðeins 5 tegundir fléttna. Engin mosategund er á válista. Ekki er vitað um fléttutegund á válista innan svæðis.

## 2.9 Fuglar

Eins og kom fram í kaflanum um Vatnsmýrina hefur fuglalíf verið kannað meðal annars í Vatnsmýrinni. Misjafnt er eftir svæðum hvenær talning hefur farið fram en í Vatnsmýrinni var talið á árunum 2004, 2005,

2006, 2013 og 2017. Árið 2017 var í fyrsta sinn talið samtímis á öllum á vötnum Garðabæjar auk Vatnsmýrarinnar. Eftirfarandi tafla sýnir tölu tegunda samkvæmt athugunum höfunda:

Staður	2004	2005	2006	2013	2017
Vatnsmýri	20	19	17	24	24

Fuglar sjást í Vatnsmýrinni allt árið, fáir að vetrarlagi en fjölga upp úr apríl. Þegar gróður fer að vaxa að ráði er erfitt að sjá fugla í mýrinni, nema þá sem halda til á tjörnum og pollum. Að vori og fram á sumar eru skráðir fáeinir tugir fugla í mýrinni, flestir um hávarptímann í júní. Þeim fækkar svo verulega eftir miðjan júlí. Að meðaltali sáust 32 fuglar í mýrinni. Yfir 20 fuglategundir hafa sést þarna. Urtönd og stökkönd voru algengustu endurnar. Stelkur og jaðrakan voru algengustu vaðfuglarnir. Stari og skógarprestir voru algengustu spörfuglarnir auk þúfutittlinga. Lítið er um máfa og kríur. Álftapar varp við Vatnsmýrina og ól ungana á Vífilsstaðavatni. Talning varpfugla í Vatnsmýrinni hefur aðeins verið gerð lauslega hingað til en auk álftanna er vitað að fjórar tegundir anda verpa í Vatnsmýrinni.<sup>2</sup>

## 2.10 Minjar

Gerð hefur verið fornleifaskráning í tengslum við rammahluta aðalskipulags Vífilsstaðalands og nær sú skráning meðal annars yfir Vífilsstaðahraunið og Vatnsmýrina. Skráningin var unnin árið 2019 af Antikvu ehf.<sup>4</sup> og eru 20 þekktar minjar innan deiliskipulagssvæðisins. Eftirfarandi upplýsingar eru úr þeirri skráningu:

### 2.10.1 1610 – Vífilsstaðalækjarbrú steipt

Í dag liggur gömul steinsteipt brú yfir lækinn fyrir neðan gamla bæjarstæðið [1600]. Hún er þó töluvert lengra niður með læknum en vaðið [1649] sem hefur verið alveg uppi við ósinn.

### 2.10.2 1611 – Suðurtraðir

Í örnefnalýsingum segir: „Suðurtraðir: Lágu heiman frá bænum niður að Lækjarbrúnni.

### 2.10.3 1614 – Jónshellar og Jónsflöt

Jónshellar eru þrír helliskútar skammt norðan við Draugahelli [1646]. Sá nyrsti er stærstur, um 50 m langur, og hefur greinilega verið notaður sem fjárskjól. Hleðsla er fremst í honum en slétt moldargólf fyrir innan. Jónsflöt er fyrir framan hellana og þangað komu berkklaskjúklingar frá Vífilsstöðum eftir að hafa gengið Jónshellnastíg eða Berklastíg [1613]. Í kverkinni þar sem hellarnir eru, finnast leifar af timburpalli frá því að sjúklingar á Vífilsstöðum nýttu sér svæðið.

### 2.10.4 1615 – Vífilsstaðalækur og vatnsból

Í örnefnaskrá segir: „Vatnsbólið: Var í læknum niður undan bænum við Brúna [1610].“ Lækurinn fellur úr Vífilsstaðavatni og skammt frá ósnum var vaðið [1649] og síðar brúin nokkru neðar.

### 2.10.5 1624 – Kví eða aðhald

Rétt norðan við Jónshellnastíg í Svínahrauni er kví eða aðhald, eitt af mörgum á þessu svæði.

### 2.10.6 1627 – Útihús eða fjárhús

Við lítið vatn í Vatnsmýrinni suðsuðvestur af Vífilsstöðum er tóft frá útihúsi. Hún er um 10,4 m x 4,4 m á stærð, með stefnu vestur – austur.

<sup>4</sup> Ragnheiður Traustadóttir ritstj. Rúna K. Tetzschner og Ómar Smári Ármannsson, 2019. *Vífilsstaðaland. Fornleifaskráning vegna rammahluta aðalskipulags*. Antikva ehf.

#### 2.10.7 1629 – Vífilsstaðastígur

Í örnefnaskrá segir: „Vífilsstaðastígur: Lá úr Urriðakotsholti yfir hraunið undir Dyngjuhól [1637] neðan Svínahlíðar að ósnum og þaðan að Vífilsstöðum.

#### 2.10.8 1638 – Maríuhellar – Vífilsstaðahellir

Í örnefnalýsingum er víða greint frá hellunum: „Eftir hraunhryggnum upp af Jónshellum [1614] lá landamerkjalinan um Maríuhella (en þeir voru tveir og nefndist annar Vífilsstaðahellir [1638] en hinn Urriðakotshellir [1732]). Voru þetta góðir fjárhellar.

#### 2.10.9 1643 – Kví og kennimark

Aðhaldið er myndað með um 3,4 m löngum vegg sem hlaðinn er upp við hraunklett. Á hraunveggnum eru leifar af vörðu sem síðar hefur verið endurhlaðin um það bil 9 m austan við aðhaldið. Varðan hefur verið kennimark til að vísa á aðhaldið.

#### 2.10.10 1646 – Draugahellir

Hann er stór og hár. Opið þröngt. [...] Hellirinn er ekki langt frá Heiðmerkurveginum [2131].“ Upphaflega hafa Maríuhellar líklega einungis verið taldir fjárhellarnir tveir, Vífilsstaðahellir [1638] og Urriðakotshellir [1732], en þriðji hellirinn var sér: „Ofanvert við Maríuhella var svo Draugahellir.“ Nú er hann þó stundum talinn með Maríuhellum og er þá þeirra vestastur.

#### 2.10.11 1648 – Aðhald eða kví

Í Svínahrauni sunnan Vífilsstaða [1600] er svolítill kví hlaðin milli tveggja hraunkletta.

#### 2.10.12 1658 – Rétt eða stekkur

Við Vatnsmýrina neðan Vífilsstaða, vestan fjárhúsatóftar [1627] og 36 m norðan við kví [1643], er rétt eða stekkur úr hraungrýti. Hún er hlaðin í hraunkvos, 14,4 m x 10,2 m á stærð, og veggur í henni miðri sem skiptir henni í tvö hólf. Inngangur er í hana austan megin. Á síðustu tveimur árum hefur oft flætt yfir réttina og fleiri minjar á svæðinu.

#### 2.10.13 1743 – Hádegishóll eða Dyngjuhóll

Í örnefnalýsingum segir: „En landamerkjalinan lá af Maríuhellum upp á svokallaða Dyngju og Dyngjuhól – Hraunhóll var hann líka nefndur og Hádegishóll – enda eyktamark frá Vífilsstöðum.

#### 2.10.14 1746 – Kvíar, stekkur eða stöðull

Kvíar eru hlaðnar í hraungjótu í Svínahrauni við Vatnsmýri. Þar er um 3,4 m hleðsla utan í hraunklöpp sem myndar vegg á móti.

#### 2.10.15 1748 – Fjárhús og garður

Tóft af fjárhúsum er við Vatnsmýrina um 350 m suður af hinu gamla bæjarstæði Vífilsstaða [1601]. Hún er sa. 9m x 10,5m að utanmáli og skiptist í tvö hús sem opnast bæði í suður. Út frá norðvesturhorni tóftarinnar og hlöðunnar gengur lágt garðlag úr grjóti.

#### 2.10.16 1754 – Garður eða girðingastæði

Leifar af gömlu girðingarstæði eða garðlagi sjást á fjórum stöðum í hrauninu sunnan Vífilsstaðalækjar, skammt norðan við göngustíg.

#### 2.10.17 1755 – Kví og kennimark

Varða, rétt sunnan við rétt [1658] og vestan við fjárhús [1627].

#### 2.10.18 1762 – Fjargirðing – landamerkjagarður

Í Landamerkjaskrá frá 1890 eru nefndar fjárréttargrjótgirðingar. Hlutar af þessari gömlu grjóthlöðnu fjargirðingu og landamerkjagarði eru varðveittir hér og þar í hrauninu. Hluti hans sést á um 35-40 m kafla, skammt norðvestur frá þar sem Jónshellnastígur liggur að Moldargötum.

#### 2.10.19 2130 – Nónhóll og varða

Í örnefnaskrá segir: „Nónhóll: Hóll þessi er á hrauninu norðan við Moldbrekkur. Hann var eyktarmark frá Vífilsstöðum. Gróinn ofan.“ Þessi hóll eða hæð er á hraunbrúninni við Moldargötur [1700] rétt vestur af Jónshellnastíg [1613]. Á hólnum er snotur varða, tæplega 1 m á hæð. Mikill trjágróður er í kring en þó sést enn þá til Vífilsstaða frá vörðunni.

#### 2.10.20 2132 – Varða

Fallinn varða í Svínahrauni, illgreinanleg, er rétt hjá kví [1615].

### 3 Skipulagsleg staða

#### 3.1 Svæðisskipulag höfuðborgarsvæðisins 2015-2040

Í svæðisskipulaginu fjallar leiðarljós 2 um skilvirkar samgöngur þar sem meðal annars kemur fram:

*Stofnleiðir vega, almenningsgangna, göngu- og hjólreiða mynda heildstæð kerfi sem tengja sveitarfélögin á höfuðborgarsvæðinu og stærrí hverfiseiningar þeirra vel saman. Þessi stofnkerfi eru samþætt þannig að vegfarendur eigi auðvelt með að nota fleiri en einn ferðamáta í hverri ferð kjósi þeir það.*

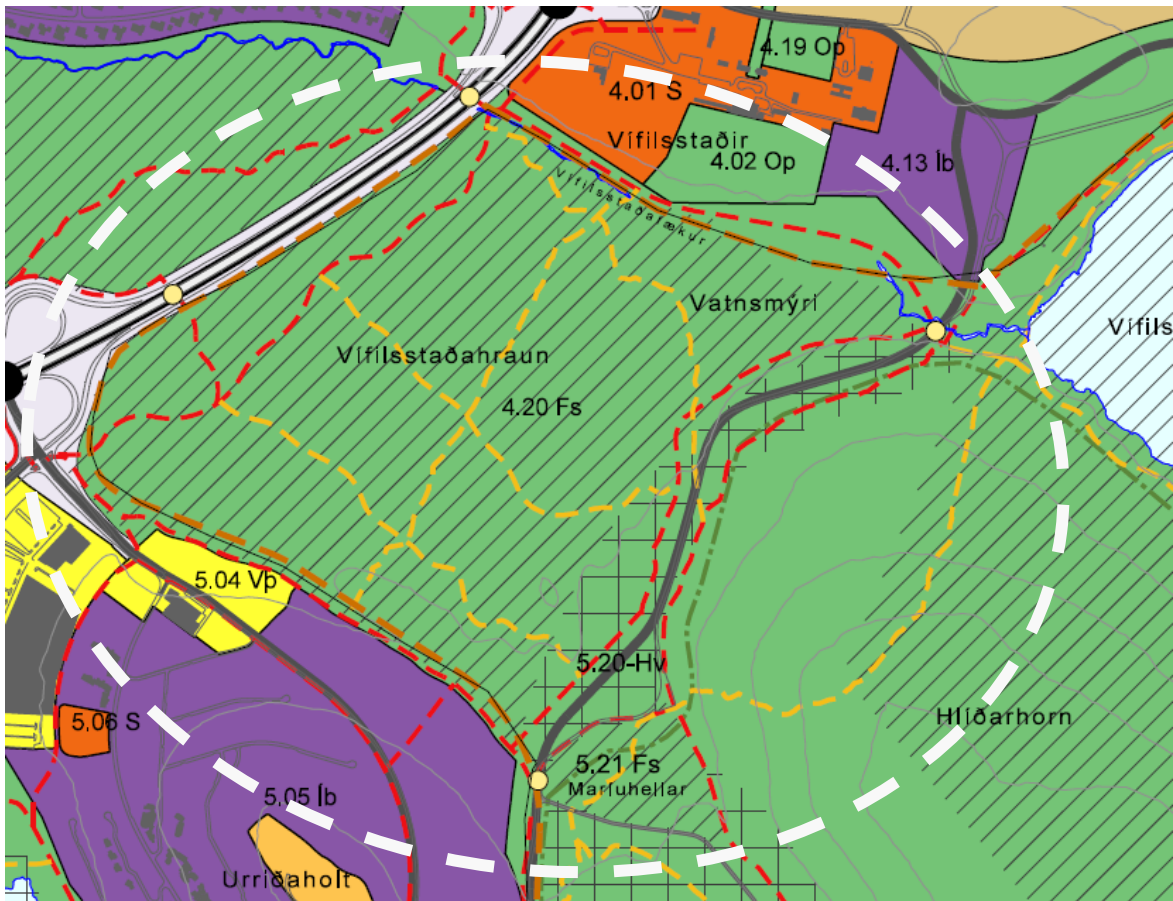
Í leiðarljósi 4 um heilnæmt umhverfi kemur meðal annars fram:

*nálægð við fjölbreytt útvistarvæði og náttúrulegt umhverfi eru undirstaða að lífsgæðum á höfuðborgarsvæðinu...*

#### 3.2 Aðalskipulag Garðabæjar 2016-2030

Í Aðalskipulagi Garðabæjar 2016-2030 er allt skipulagssvæðið skilgreint sem opið svæði og er utan við þéttbýlismörk. Mjög stór hluti svæðisins er friðlýstur, 4.20Fs, og svæðið kringum Flóttamannaveg er með hverfisvernd 5.20 Hv. Sjá mynd 2.

Með breytingu á aðalskipulaginu er reiðleið vestan við Flóttamannaveg tekin út og lega Flóttamannavegar löguð. Einnig er bætt við undirgöngum á uppdrátt aðalskipulagsins við gatnamót Flóttamannavegar og Heiðmerkurvegar (innan deiliskipulags Urriðaholts norðurhluti, 4 áfangi) og bætt við göngubru á austan við mislæg gatnamót á Reykjanesbraut. Breyting á aðalskipulagi verður kynnt samhliða deiliskipulagi þessu.



Mynd 2 Staðsetning skipulagssvæðisins á aðalskipulagi.

### 3.2.1 4.20-Fs Vífilsstaðahraun og 5.21-Fs Maríuhellar

Markmið friðlýsingarinnar er að stofna fólkvang, útivistarsvæði í þéttbýli, þar sem jarðmyndanir, gróðurfar, fuglalíf og menningarminjar, m.a. fornar rústir eru verndaðar. Með friðlýsingunni eru tryggðir möguleikar til útivistar, náttúruskoðunar og fræðslu í náttúrulegu umhverfi.

#### 4.02-Op Vífilsstaðir

Gert er ráð fyrir að Vatnsmýri og umhverfi hennar sunnan við Vífilsstaði verði þróað áfram sem náttúrugarður og fléttist saman við garðinn við Vífilsstaði. Áætlað er að viðhalda votlendi með tjörnum og hólum.

### 3.2.2 5.20-Hv Urriðakotshraun

Afmörkun hverfisverndar fyrir Urriðakotshraun teygir sig inn með Flóttamannavegi og nær inn að Vífilsstaðavatni, áætlað er að friðlýsa þetta svæði. Sjá einni kafla 2.3.

### 3.2.3 5.24-Op Heiðmörk

Afmörkun Heiðmerkur nær rétt aðeins inn fyrir skipulagsmörkin. Almennt útivistar-, skógræktar- og verndarsvæði. Innan Heiðmerkur eru áningarstaðir, stígakerfi og útilífsmiðstöð.

### 3.2.4 Græni trefillinn

Græni trefillinn er samfelld útivistar-, náttúruverndar- og skógræktarsvæði og skilgreindir mörk útmerkur og þéttbýlis. Innan marka Garðabæjar er um að ræða allt svæðið ofan Flóttamannavegar að mörkum



Reykjanesfólkvangs við Smyrlabúð og Hjalla. Lögð er áhersla á fjölbreytt náttúrufar og lífríki og sambland skógræktar- og ósnortinna náttúrusvæða.

### 3.2.5 Stígakerfi

Stígar eru samgönguleiðir fyrir gangandi, hjólandi eða ríðandi vegfarendur og tengja þeir saman bæjarhluta, útivistarsvæði og sveitarfélög. Stígar liggja um opin svæði á milli hverfa eða samsíða umferðargötum. Frágangur stíga er mismunandi eftir hlutverki þeirra. Auk umferðar á hinum hefðbundnu stígum er heimil umferð gangandi um allar fjörur bæjarlandsins og við vötn og læki, þótt þar séu ekki uppbyggðir eða merktir stígar.

#### 3.2.5.1 Stofnstígar

Stofnstígar eru megin göngu- og hjólaleiðir sem mynda samhangandi net sem tengir meðal annars saman hverfi bæjarins, skólasvæði og stígakerfi nágrannasveitarfélaganna. Stígarnir eru yfirleitt malbikaðir allt að 3 m breiðir, raflýstir og merktir þannig að auðvelt er að átta sig á hlutverki þeirra. Þverun yfir stofn- og tengibrautir er að jafnaði um göng eða á brúm.

Stofnstígur er norðan við Vífilsstaðalæk og á mörkum deiliskipulags Urriðaholts 4. áfanga og Vífilsstaðahrauns en einnig er gert ráð fyrir nýjum stofnstíg austan við Reykjanesbraut auk tengingar við áætlaða göngubrú yfir Reykjanesbraut.

#### 3.2.5.2 Útivistarstígar

Útivistarstígar liggja um ýmis viðkvæm svæði og stuðla þeir að náttúruvernd með því að beina umferð eftir fyrir fram ákveðnum leiðum. Þeir eru að jafnaði malarstígar, geta verið stikaðir en laga sig þó ætíð að staðháttum. Gert er ráð fyrir að útivistarstígar verði lagðir um verndarsvæði. Gerð þeirra og útfærsla ákvarðast nánar í deiliskipulagi.

Útivistarstígur er sunnan við Vífilsstaðalæk í samræmi við aðalskipulagið.

#### 3.2.5.3 Reiðstígar

Reiðstígar eru annars vegar á Álftanesi og hins vegar austan Reykjanesbrautar. Stígar tengja svæði hestamanna á Kjóavöllum við önnur hesthúsasvæði á höfuðborgarsvæðinu og við reiðstíga í aðliggjandi sveitarfélögum. Stígarnir eru allt að 4 m breiðir malarstígar, óupplýstir og laga sig að staðháttum hverju sinni.

Í aðalskipulagsbreytingunni er m.a. verið að endurskoða reiðleiðir í upplandi Garðabæjar. Gert er ráð fyrir að reiðstígur meðfram Flóttamannavegi leggist af og ný tenging til vesturs verði sunnar í upplandinu. Núverandi reiðstígur meðfram Flóttamannavegi mun nýtast sem stígur fyrir gangandi og hjólandi.

## 3.3 Rammahluti Vífilsstaðalands, dags. 31.03.2021

Vífilsstaðahraun er friðlýst svæði innan skipulagssvæðisins og tengist friðlýstu svæði til norðvesturs, Garðahrauni.

Gert er ráð fyrir að Vatnsmýri og umhverfi hennar sunnan við Vífilsstaði verði þróað áfram sem náttúrugarður og fléttist saman við garðinn við Vífilsstaði. Áætlað er að viðhalda votlendi með tjörnum og hólum. Einnig kemur eftirfarandi fram:

*Samgöngustígur, hluti af neti stofnhjólaleiða á höfuðborgarsvæðinu, skal liggja meðfram Reykjanesbraut, austan hennar, sem hluti af samgöngustígakerfi höfuðborgarsvæðisins og tengja nýja byggð í Urriðaholti við uppbyggingu á svæðinu og íþróttaaðstöðu í Vetrarmýri. Trjústígur með fuglaskoðunarbrú sem tengist við hraunið og „berklastíginn“ sem liggur um hraunið. Nánari útfærsla í deiliskipulagi friðlandsins.*

### **3.4 Deiliskipulag Heiðmerkur og Sandahlíðar, dags. 20.12.2017**

Deiliskipulag Heiðmerkur og Sandahlíðar nær yfir útivistar-, verndar- og skógræktarsvæði innan græna trefilsins. Breyta þarf afmörkun deiliskipulags Heiðmerkur og Sandahlíðar vegna nýs deiliskipulags Vífilsstaðahrauns og munu bílastæði við Maríuvelli við Vífilsstaðahlíð færast yfir í deiliskipulag Vífilsstaðahrauns.

### **3.5 Deiliskipulag Urriðaholts norðurhluti 4. áfangi, dags. 12.05.2021**

Deiliskipulag Urriðaholts norðurhluti, 4 áfangi, nær yfir íbúðarbyggð og opin svæði. Skipulag Vífilsstaðahrauns mun liggja að mörkum þess og vera í samræmi við það. Í deiliskipulagi Urriðaholts er gert ráð fyrir stíg við deiliskipulagsmörkin. Breyta þarf deiliskipulagi Urriðaholts vegna nýrra undirganga undir Flóttamannaveg og vegna breytinga á reiðleið.

### **3.6 Deiliskipulag útivistarsvæðis í Urriðavatnsdölum, nýtt skipulag**

Samhliða gerð deiliskipulags Vífilsstaðahrauns er einnig gert skipulag fyrir Urriðavatnsdal. Sameiginleg mörk verða að stærstum hluta í landamerkjum nema við Maríuhella, þar er miðað við friðlýsinguna. Deiliskipulag Urriðavatnsdals verður auglýst samhliða deiliskipulagi Vífilsstaðahrauns og aðalskipulagsbreytingu.

### **3.7 Gögn deiliskipulags**

Deiliskipulagið samanstendur af eftirfarandi gögnum:

- Greinargerð þessari með forsendum, markmiðum og skipulagsskilmálum.
- Deiliskipulagsupprætti af öllu skipulagssvæðinu í mælikvarða 1:2500.

## **4 Deiliskipulag**

Deiliskipulagið miðast við að svæðið er nær allt innan friðlýsts fólkvangs eða hverfisverndar. Áhersla er á útivist, náttúruskoðun og fræðslu ásamt því að vernda jarðmyndanir, gróðurfar, fuglalíf og menningarminjar. Umsjón og rekstur fólkvangsins skal vera í höndum Garðabæjar sbr. 56. gr. laga um náttúruvernd nr. 44/1999. Einnig er lögð áhersla á öruggar samgöngur með góðum stofnstíg, brú og lagfæringum á legu Flóttamannavegar til að bæta umferðaröryggi og greiða fyrir betra flæði og öryggi gangandi og hjólandi.

### **4.1 Jarðmyndanir – Vífilsstaðahraun og Maríuhellar**

Ekki er heimilt að raska hrauni skv. 61 gr. laga um náttúruvernd en þar sem gert er ráð fyrir að leggja nýja eða bæta núverandi stíga, laga Flóttamannaveg, gera undirgöng eða setja upp upplýsingaskilti má gera ráð fyrir að hraun raskist. Halda skal raski í lágmarki og slíkar framkvæmdir verða í samráði við Umhverfisstofnun.

Gert er ráð fyrir hönnun áningarstaðar við Maríuhella sem tryggir verndun jarðmyndana og gróðurs, bætir aðgengi og skapar öryggi.

### **4.2 Vatnsmýrin - Flæðimýri**

Ekki er heimilt að hrófla við Vatnsmýrinni og er gert ráð fyrir að lífríkið í og við mýrina fái að þróast á eigin forsendum. Gert er ráð fyrir að bæta þá stíga sem þegar eru fyrir hendi ásamt nýjum stíg í tengslum við fuglaskoðunaraðstöðu. Gert er ráð fyrir brú yfir Flóttamannaveg við Vífilsstaðavatn. Í tengslum við þá framkvæmd þarf að tryggja að Vatnsmýrin raskist ekki. Nánari útfærsla verður í samráði við Umhverfisstofnun.

### **4.3 Fuglar**

Í Vatnsmýrinni er fjölbreytt fuglalíf sem ekki má raska. Gert er ráð fyrir að í tengslum við stígakerfið verði staðsett fuglaskoðunarbrú eða sambærileg aðstaða til fuglaskoðunar. Nánari útfærsla verður í samráði við Umhverfisstofnun.

### **4.4 Gróður**

Gert er ráð fyrir að viðhalda náttúrulegu gróðurfari og ekki raska líffræðilegum fjölbreytileika á friðlýsingarsvæðinu. Heimilt er að uppræta framandi og ágengar tegundir, svo sem alaskalúpínu, skógarkerfil og spánarkerfil ásamt garð- og skógræktartegundum svo sem garðamariustakk og stafafuru, til að hindra að sjaldgæfar tegundir hverfi af svæðinu. Fara þarf yfir þau svæði þar sem áætlað er að leggja nýja stíga áður en framkvæmdir hefjast til að tryggja að friðaðar plöntutegundir; blátoppa og munkahetta og aðrar tegundir á valista sem mögulega eru á svæðinu, verði ekki raskað.

Þar sem gert er ráð fyrir framkvæmdum við Vatnsmýrina þarf að gæta að því að sem minnst röskun verði á bökkum og náttúrulegum bakkagróðri.

### **4.5 Minjar**

Ýmsar þekktar minjar eru innan svæðisins, eins og kom fram í kafla 2.10. hér á undan, og mun skipulagið taka tillit til þeirra. Ekki er gert ráð fyrir að neinar þeirra verði fyrir raski í tengslum við deiliskipulagið. Gera má ráð fyrir að upplýsingaskilti verði sett upp við einhverjar af þeim minjum sem eru á svæðinu, í samráði við Minjastofnun, til að upplýsa og fræða almenning um sögu svæðisins.

### **4.6 Stígar**

Gert er ráð fyrir að stofnstígar gangandi og hjólandi verði greiðfærir og þar sem aðstæður leyfa sem minnst meðfram umferðargötum til að draga úr ónæði frá bílaumferð. Lögð er áhersla á góðar tengingar við Heiðmörk og íbúðahverfin umhverfis til að skapa gott aðgengi að útivistarsvæðunum og til að tryggja gott aðgengi á milli hverfanna umhverfis. Aðrir stígar eru útivistarstígar eða útivistarslóðar.

#### **4.6.1 Stofnstígur**

Almennt eru stofnstígar 3m breiðir og samnýttir af gangandi og hjólandi. Innan deiliskipulagsins er þegar stofnstígur norðan við Vífilsstaðalæk. Í deiliskipulaginu er gert ráð fyrir nýjum 3m breiðum malbikuðum og upplýstum stíg fyrir gangandi og hjólandi umferð innan hraunsins, austan við Reykjanesbraut á milli Urriðaholtsstrætis og undirganganna við Vífilsstaði. Stígurinn tengir saman Urriðaholtið og Vetrarmýrina auk þess að út frá stígunum er gert ráð fyrir tengingu við áætlaða göngubrú yfir Reykjanesbraut. Gert er ráð fyrir að hægt sé að nýta stígana sem þjónustuveg ef á þarf að halda t.d. fyrir viðbragðsaðila og sveitarfélagið sem sinnir viðhaldi á svæðinu. Ekki er heimilt að breikka stofnstíginn innan hraunsins umfram 3m. Ef magn umferðar krefst breiðari stígs er vísað í möguleika á stofnstíg meðfram Reykjanesbraut.

Núverandi undirgöng undir Reykjanesbrautina tengja stofnstíginn við Flatirnar. Lega stíga á skipulagsuppdrætti er leiðbeinandi. Endanleg lega ákvarðast við hönnun í samráði við Umhverfisstofnun.

Við gerð stígsins í gegnum hraunið verða engin snúningsplön leyfð utan stígstæðis, aðeins má vinna í stígstæðinu. Ef friðaðar plöntutegundir fyrirfinnast í hrauninu sem og plöntur á valista eru þau skilyrði sett á framkvæmd stígsins að plöntufræðingur fari yfir stígstæðið og gangi úr skugga um að sjaldgæfar plöntur séu ekki í stígstæðinu. Reynist þær vera þar skulu þær færðar til undir leiðsögn Umhverfisstofnunar. Sjá einnig kafla 4.4.

Gert er ráð fyrir að þegar núverandi reiðleið verður lögð af að þá sé heimilt að breyta reiðstígnum í 3m breiðan göngustíg, malar eða malbikaðan. Hægt verður að nota hann sem þjónustuveg ef á þarf að halda t.d. fyrir viðbragðsaðila og sveitarfélagið sem sinnir viðhaldi á svæðinu. Sjá nánari leiðbeinandi legu á skipulagsupprætti. Ekki er heimilt að raska út fyrir núverandi legu stígsins við endurbætur.

#### 4.6.1.1 Stígur við Reykjanesbraut – utan skipulagsmarka

Rými er fyrir annan stofnstíg með hljóðvörn í veghelgun Reykjanesbrautar, utan við skipulagsmörkin. Ef umferð um nýja stofnstíg í hrauninu verður of mikil fyrir 3m breiðan stíg er því svigrúm til að bæta við öðrum stíg utan hraunsins við Reykjanesbraut.

#### 4.6.2 *Útivistarstígar*

Útivistarstígar eru 1-2 m á breidd, ýmist malar- eða kurlstígar. Gert er ráð fyrir að núverandi Jónshellnastígur/Berklastígur verði áfram útivistarstígur ásamt núverandi útivistarstíg suðaustan við Vífilsstaðalæk. Sjá legu á skipulagsupprætti.

#### 4.6.3 *Útivistarslóðar*

Útivistarslóðar eru ýmist malar-, kurl, eða stikaðir slóðar, allt að 1 m á breidd. Gert er ráð fyrir möguleika á útivistarslóða á milli stofnstíga. Sjá leiðbeinandi legu á skipulagsupprætti.

### **4.7 Skilti - fræðsla**

Samkvæmt samningi um umsjón og rekstur fólkvangsins skulu skilti á svæðinu vera í samræmi við Skiltahandbókina Vegrúnu. Leita skal leyfis Umhverfisstofnunar fyrir uppsetningu skilta innan fólkvangsins. Tilkynna skal Umhverfisstofnun um gerð og uppsetningu fræðsluefnis.

### **4.8 Áningarstaðir**

Gert er ráð fyrir að byggja upp áningarstaði á völdum stöðum í samráði við Umhverfisstofnun til dæmis í tengslum við minjasvæði eða þar sem kjörið er að njóta náttúrunnar. Lykilstaðir eru á öllum fjórum hornum svæðisins. Þar verði upplýsingaskilti um náttúrufar og sögu svæðisins sem og leiðarlýsing og umgengnisreglur.

### **4.9 Flóttamannavegur**

Aðkoma bíla að skipulagssvæðinu er um Flóttamannaveg sem er rétt innan austurmarka deiliskipulagsins, vegurinn flokkast sem tengibraut. Vegurinn þarfnast gagngerra endurbóta af öryggissjónarmiðum. Veginn skal endurhanna á kafla miðað við skiltaðan hraða 50 km/klst. Gert er ráð fyrir að vegurinn verði 7 m breiður með 0,5 metra öxlum á báðum vegköntum. Gert er ráð fyrir að hægt verði að hækka veginn milli Vatnsmýrarinnar og Vífilsstaðavatns til að bæta umferðaröryggi á svæðinu auk þess sem rými skapast fyrir brú yfir stíg og Vífilsstaðalæk. Einnig þarf að rétta veginn af nær Heiðmerkurvegi vegna blindbeygju sem þar er og skapast þá tækifæri til þess að koma fyrir undirgöngum til að tengja saman stofnstíginn neðan við Urriðaholtið við Heiðmörk, en þau tilheyra deiliskipulagi Urriðaholts. Eins og kom fram í kafla 2.5 nær Draugahellir undir veginn og þarf því að skoða það nánar á framkvæmdarstigi hvernig hægt er að laga veginn á þessum kafla m.t.t. umhverfis- og öryggissjónarmiða.

Gert er ráð fyrir að lagfæring á veginum sé innan hverfisverndarinnar og nái ekki inn fyrir friðlýsta svæðið.

### **4.10 Brú við Flóttamannaveg**

Við endurbætur á Flóttamannavegi er gert er ráð fyrir nýrri brú í stað ræsis þar sem vegurinn fer yfir Vífilsstaðalæk. Gert er ráð fyrir að stígur á jaðri Vatnsmýrar fari undir brúna í átt að Vífilsstaðavatni. Brú er

möguleg við það að hækka Flóttamannaveg á viðkomandi svæði. Það yrði gert án þess að skerða Vatnsmýrina. Það myndi bæta mikið öryggi og upplifun gangandi og hjólandi að þurfa ekki að fara yfir veginn á leið sinni að Vífilsstaðavatni og inn í Heiðmörk. Nánari útfærsla er á framkvæmdarstigi.

#### **4.11 Göngu- og hjólabrú yfir Reykjanesbraut**

Gert er ráð fyrir stígtengingu við mögulega göngu- og hjólabrú yfir Reykjanesbrautina, norðaustan við mislæg gatnamót Urriðaholtsbrautar og Reykjanesbrautar, nánari staðsetning er ákveðin við gerð deiliskipulags Reykjanesbrautar en brúin mun tilheyra því skipulagi.

#### **4.12 Bílastæði**

Bílastæði við vestur enda Vífilsstaðahlíðar munu flytjast úr deiliskipulagi Heiðmerkur og Sandahlíðar yfir í deiliskipulag Vífilsstaðahrauns. Gert er ráð fyrir að stækka bílastæðin og mun tenging þeirra breytast með breyttri legu Flóttamannavegar. Nánari útfærsla verður á framkvæmdarstigi. Einnig er hægt að nýta sér núverandi bílastæði við Vífilsstaðavatn.

#### **4.13 Lýsing**

Gert er ráð fyrir lýsingu við stofnstíg og stíg næst Reykjanesbraut. Forðast skal að lýsingin skapi ljósmengun út fyrir stígana.

#### **4.14 Veðurathugunarstöð**

Á skipulagsmörkum, við Reykjanesbraut, um miðja vegu milli Urriðaholtsbrautar og Vífilsstaðalæks, er staðsett veðurathugunarstöð. Ekki er gert ráð fyrir neinum framkvæmdum á því svæði.

## **5 Umhverfismat**

Deiliskipulagið fellur undir lög nr. 111/2021 um umhverfismat framkvæmda og áætlana. Deiliskipulagið felur ekki í sér framkvæmdir sem háðar eru mati á umhverfisáhrifum. Gerð er grein fyrir áhrifum deiliskipulagsins á umhverfið í samræmi við 12. grein skipulagslaga nr. 123/2010.

Helstu framkvæmdir skv. deiliskipulagi eru eftirfarandi:

- Uppbygging stíga.
- Flóttamannavegur í brú yfir stíg og Vífilsstaðalæk svo gangandi og hjólandi komist undir Flóttamannaveg.
- Lagfæring á veglínu Flóttamannavegar.

#### **5.1 Lega stofnstígs**

Í dag er aðeins tenging fyrir gangandi milli Urriðaholts og Vífilsstaða um Jónshellnastíg / Berklastíg sem er og á að vera útivistastígur og er ekki fær allt árið. Því vantar stofnstíg með malbikuðu undirlagi og lýsingu til að bæta aðkomu gangandi og hjólandi íbúa Urriðaholts að íþróttasvæðinu í Vetrarmýri og öðrum hverfum í kring. Stígarnir væru hluti af stofnleiðum göngu- og hjólréiða sem bæði tengir saman stóru hverfiseiningarnar ásamt því að vera hluti af tengingu á milli sveitarfélaga höfuðborgarsvæðisins og því liður í því að gera umhverfisvænni samgöngumátum hærra undir höfði. Við framkvæmd stofnstígsins í hrauninu mun þurfa að slétta leið í gegnum hraunið og verður stígurinn staðsettur í samræði við Umhverfisstofnun. Gerð stígsins mun því hafa neikvæð áhrif á hraunið og ásýnd þess en það eru gróft reiknað um 0,3ha af u.þ.b. 63ha sem munu fara undir stofnstíginn eða um 0,5%. Aðrir nýir stígar munu ekki krefjast röskunar á hrauni.

Lega nýs stofnstígs í gegnum hraunið hefur verið skoðuð mjög vel og margar útfærslur skoðaðar. Ef stofnstígurinn í gegnum hraunið væri með aðskildum hjólastíg væri hann orðinn mjög breiður og raskið á hrauni því talsvert meira og meira áberandi. Niðurstaðan var því að hafa stíginn í gegnum hraunið 3m breiðan. Þar sem nýr stofnstígur mun einnig hafa staðbundin neikvæð áhrif á gróður er skilmáli í deiliskipulaginu að áður en hrauni og gróðri er raskað fyrir nýja stofnstíginn sé stíglínan skoðuð með friðaðar plöntur og plöntur á valista í huga.

Lega útivistarstíga og slóða hefur einnig verið skoðuð vel og munu nýir stígar og slóðar bæta aðgengi að svæðinu og stýra útivistarumferð um svæðið.

## **5.2 Brú**

Við endurbætur á Flóttamannavegi er gert er ráð fyrir nýrri brú í stað ræsis þar sem vegurinn fer yfir Vífilsstaðalæk. Gert er ráð fyrir að stígur á jaðri Vatnsmýrar fari undir brúna í átt að Vífilsstaðavatni. Brú er möguleg við það að hækka Flóttamannaveg á viðkomandi svæði. Það yrði gert án þess að skerða Vatnsmýrina. Það myndi bæta mikið öryggi og upplifun gangandi og hjólandi að þurfa ekki að fara yfir veginn á leið sinni að Vífilsstaðavatni og inn í Heiðmörk.

## **5.3 Flóttamannavegur**

Breytt lega Flóttamannavegar og endurbætur á veginum eru nauðsynlegar og löngu tímabærar til að bæta öryggi vegarins. Endurbætur vegarins munu vera innan hverfisverndarsvæðisins, ekki friðlýsta fólkvangsins.

## **5.4 Samantekt**

Fyrirhuguð uppbygging samkvæmt deiliskipulagi mun hafa neikvæð áhrif á hraunið og staðbundin neikvæð áhrif á gróður en í heildina er uppbyggingin talin hafa jákvæð áhrif á fólkvanginn með bættu aðgengi til útivistar, náttúruskoðunar og fræðslu líkt og var markmið friðlýsingarinnar. Einnig mun tilkoma nýrra stíga hafa jákvæð áhrif á vistvænar samgöngur.

## AUGLÝSING

### um friðlýsingu fólkvangs í Garðahrauni efra, Garðahrauni neðra, Vífilsstaðahrauni og Mariuhellum í Garðabæ.

#### 1. gr.

##### *Um friðlýsinguna.*

Umhverfis- og auðlindaráðherra hefur, í samræmi við 52. gr. laga nr. 60/2013 um náttúruvernd, ákveðið að tillögu Garðabæjar, að stækka fólkvanginn í Garðahrauni efra, Garðahrauni neðra, Vífilsstaðahrauni og Mariuhellum og endurnýja friðlýsingu svæðisins, sbr. auglýsingu í B-deild Stjórnartíðinda, nr. 510/2014 í samræmi við 52. gr. laga nr. 60/2013 um náttúruvernd. Fólkvangurinn var upphaflega stofnaður árið 2014.

Hraunin og Mariuhellar eru ekki samliggjandi en eru öll hlutar af Búrfellshrauni sem á uppruna sinn í Búrfellseldstöðinni og rann fyrir um 8000 árum og er talið sérstætt á heimsvísu. Í hrauninu finnast hraunhellar, hrauntraðir og hrauntjarnir.

Vatnsmýri er gróskumikil flæðimýri við Hraunsholtslæk neðan Vífilsstaða og þar vex gróskumikil mýrastör og gulstör ásamt engjarós og horblöðku. Votlendið í Vatnsmýri telst fágætt á svæðisvísu og eykur tegundafjölbreytni fólkvangsins í heild. Í mýrinni er fuglalíf fjölskrúðugt og hafa sést þar yfir 20 fuglategundir. Þar verpa m.a. álfir, fjórar andategundir og töluvert af vaðfluglum, þ. á m. jaðrakan.

Helstu vistgerðir sem finnast innan svæðisins eru lynchraunavist, mosahraunavist og kjarrskógavist. Þá finnst einnig gulstaraflóavist í Vatnsmýri. Kjarrskógavist og gulstaraflóavist eru með hátt og mjög hátt verndargildi og eru á lista Bernarsamningsins yfir vistgerðir sem þarfnast verndar og verndargildi mosahraunavistar og lynchraunavistar er metið miðlungs hátt. Gróðurfar einkennist af mosa, lyngi, blómjurtum og víðitegundum auk birkis.

Innan fólkvangsins finnst plöntutegundin ferlaufungur sem er friðlýstur og er metin sem tegund í yfirvofandi hættu. Einnig vaxa þar blátoppa og munkahetta sem eru tegundir sem skráðar eru á válista Náttúrufræðistofnunar Íslands (2018) og eru metnar í nokkurri hættu.

Á svæðunum fjórum sem mynda fólkvanginn eru náttúruminjar sem hafa hátt verndar- og fræðslugildi og henta þau vel til útivistar og umhverfisfræðslu. Með friðlýsingunni næst heildstæð vernd á landslagi hraunsins og votlendinu í Vatnsmýri og á svæðinu sem útivistarsvæði í þéttbýli. Aðgengi að svæðunum er gott og eru fjölbreyttar gönguleiðir um þau.

Við ákvörðun um endurskoðun friðlýsingarinnar var höfð hliðsjón af samningnum um vernd villtra plantna og dýra og lífsvæða í Evrópu (Bern 1979, sbr. Stjórnartíðindi C nr. 17/1993), samningnum um líffræðilega fjölbreytni (Rio de Janeiro 1992, sbr. Stjórnartíðindi C nr. 11/1995) og samþykkt um votlendi sem hafa alþjóðlegt gildi, einkum fyrir fuglalíf (Ramsar 1971, sbr. Stjórnartíðindi C nr. 1/1978).

Friðlýsta svæðið er alls 1,6 km<sup>2</sup> að flatarmáli, þar af eru Mariuhellar 0,04 km<sup>2</sup>, Vífilsstaðahraun 0,7 km<sup>2</sup>, Garðahraun efra 0,7 km<sup>2</sup> og Garðahraun neðra 0,2 km<sup>2</sup>.

#### 2. gr.

##### *Markmið friðlýsingarinnar.*

Markmið með friðlýsingu fólkvangsins er að tryggja aðgengi almennings að náttúru svæðisins til útivistar, náttúruskoðunar og fræðslu í þéttbýli. Markmið friðlýsingarinnar er jafnframt að vernda jarðmyndanir sem eru fágætar á heimsvísu, náttúrulegt gróðurfar og dýralíf. Með friðlýsingunni er stuðlað að eflingu lífsgæða í sveitarfélaginu með því að tryggja möguleika til útivistar, náttúruskoðunar og fræðslu í náttúrulegu umhverfi. Með vernduninni skal tryggt að jarð- og hraunmyndum, náttúrulegu gróðurfari, fuglalífi og menningarlegu gildi verði ekki spillt og einkenni þess og sérkenni varðveitt.

## 3. gr.

*Mörk fólkvangsins.*

Fólkvangurinn nær yfir fjögur svæði í Búrfellshrauni, Maríuhella, Vífilstaðahraun (Svínahraun), Garðahraun efra og Garðahraun neðra.

Mörk verndarsvæðisins eru sýnd á hnitsettu korti í viðauka I sem birt er með auglýsingu þessari en nánari landupplýsingar, m.a. hnit, má nálgast hjá Umhverfisstofnun.

## 4. gr.

*Umsjón með fólkvanginum.*

Garðabær ber kostnað af stofnun og rekstri fólkvangsins, sbr. 83. gr. laga nr. 60/2013 um náttúruvernd. Umhverfisstofnun hefur yfirumsjón með fólkvanginum, sbr. 79. gr. sömu laga.

## 5. gr.

*Stjórnunar- og verndaráætlun.*

Umhverfisstofnun ber ábyrgð á að gerð sé stjórnunar- og verndaráætlun fyrir friðlýsta svæðið í samræmi við 81. gr. laga nr. 60/2013. Í stjórnunar- og verndaráætlun skal m.a. fjalla um mannvirkja-gerð, landvörslu, vöktun, verndun, uppbyggingu, fræðslu og miðlun upplýsinga, verndaraðgerðir, aðgengi og umferð gesta, þ. á m. aðgengi fatlaðs fólks.

Stjórnunar- og verndaráætlun skal gerð í samvinnu við Garðabæ og aðra eigendur svæðisins, Náttúrufræðistofnun Íslands, Minjastofnun Íslands og eftir atvikum aðrar fagstofnanir og hagsmunaaðila. Stjórnunar- og verndaráætlun er háð staðfestingu ráðherra.

## 6. gr.

*Umferð um fólkvanginn.*

Almenningi er heimil för um fólkvanginn en er skylt að ganga vel og snyrtilega um hann og fylgja þeim umgengnisreglum sem í honum gilda. Ávallt skal farið eftir merktum leiðum og skipulögðum stígum þar sem þess er kostur.

Umferð ríðandi er aðeins heimil á skilgreindum reiðstígum.

Umferð reiðhjóla er óheimil utan skilgreindra stiga samkvæmt aðalskipulagi Garðabæjar.

Akstur vélknúinna ökutækja utan vega er óheimill, sbr. þó undanþágur 31. gr. laga nr. 60/2013 um náttúruvernd.

Innan fólkvangsins er óheimilt að hafa næturgistingu í tjöldum, tjaldvögnum, fellihýsum, hjólhýsum, húsbylum og öðrum sambærilegum búnaði.

Öll meðferð elds er óheimil á svæðinu.

Hundar og önnur gæludýr skulu ávallt vera í taumi innan fólkvangsins og þess skal gætt að þeir séu undir tryggri stjórn og valdi ekki truflun.

Allur úrgangur skal settur í þar til gerð ílát og flokkaður eins og kostur er skv. reglum Garðabæjar þar um eða hann tekinn með út af svæðinu.

Nánar skal fjallað um umferð um svæðið í stjórnunar- og verndaráætlun fyrir svæðið.

## 7. gr.

*Fræðsla.*

Garðabær, í samstarfi við Umhverfisstofnun, hefur frumkvæði að fræðslu um fólkvanginn. Í fræðsluefni skal upplýst um þær umgengnisreglur sem gilda í fólkvanginum, sérstöðu hans og fleira.

Nánar skal kveðið á um fræðslu í stjórnunar- og verndaráætlun.

## 8. gr.

*Rannsóknir og vöktun.*

Náttúrufræðistofnun Íslands ber ábyrgð á vöktun innan fólkvangsins, sbr. 74. gr. laga nr. 60/2013 um náttúruvernd. Vöktunaráætlun skal vera unnin í samráði við Umhverfisstofnun og vera hluti stjórnunar- og verndaráætlunar.



Aðrar rannsóknir en lögbundnar rannsóknir fagstofnana sem kunna að hafa í för með sér jarðrask eða truflun dýralífs eru háðar leyfi Umhverfisstofnunar, sbr. 10. gr. Nánar skal kveðið á um rannsóknir og vöktun í stjórnunar- og verndaráætlun.

## 9. gr.

*Verndun jarðminja, gróðurs og dýralífs.*

Óheimilt er að hrófla við, raska eða skemma á annan hátt jarðminjar, votlendi og gróðurfar í fólkvanginum, nema að fengnu leyfi Umhverfisstofnunar. Óheimilt er að spilla gróðri, nema um sé að ræða gróður sem ógnar verndargildi svæðisins, nema að fengnu leyfi Umhverfisstofnunar, sbr. 10. gr. Óheimilt er að trufla fuglalíf af ásetningi.

Óheimilt er að sleppa eða dreifa framandi lífverum innan fólkvangsins, þ.m.t. að rækta framandi plöntutegundir, sbr. reglugerð um innflutning, ræktun og dreifingu útlendra plöntutegunda, nr. 583/2000. Unnið skal að því að fjarlægja ágengar framandi tegundir sem hafa verið fluttar inn á svæðið eða berast inn á það.

## 10. gr.

*Vernd menningarminja.*

Um vernd menningarminja fer eftir lögum um menningarminjar, nr. 80/2012.

## 11. gr.

*Landnotkun og mannvirkjagerð.*

Allar framkvæmdir, þ.m.t. mannvirkjagerð, jarðrask og aðrar breytingar á landi innan fólkvangsins eru háðar leyfi Garðabæjar, sbr. skipulagslög, nr. 123/2010 og lög um mannvirki, nr. 160/2010 og Umhverfisstofnunar, sbr. 2. mgr. 40. gr. laga um náttúruvernd, nr. 60/2013. Framkvæmdir skulu vera í samræmi við samþykkt deiliskipulag og stjórnunar- og verndaráætlun fólkvangsins.

Losun jarðefna og úrgangs er óheimil í fólkvanginum.

Nánar skal fjallað um landnotkun og mannvirkjagerð í stjórnunar- og verndaráætlun.

## 12. gr.

*Notkun skotvopna.*

Meðferð og notkun skotvopna er óheimil innan fólkvangsins. Undanskilið banninu eru veiðar á ágengum framandi tegundum í samræmi við ákvæði laga nr. 64/1994, um vernd, friðun og veiðar á villtum fuglum og villtum spendýrum enda skulu þær stundaðar á vegum Garðabæjar og í samráði við Umhverfisstofnun.

Nánar skal fjallað um veiðar innan fólkvangsins í stjórnunar- og verndaráætlun.

## 13. gr.

*Viðurlög.*

Um brot gegn friðlýsingunni fer samkvæmt lögum nr. 60/2013 um náttúruvernd.

## 14. gr.

*Gildistaka.*

Friðlýsingin öðlast þegar gildi. Á sama tíma fellur úr gildi auglýsing nr. 510/2014 um stofnun fólkvangs í Garðahrauni, Vífilsstaðahrauni og Mariuhellum í Garðabæ.

**Bráðabirgðaákvæði.**

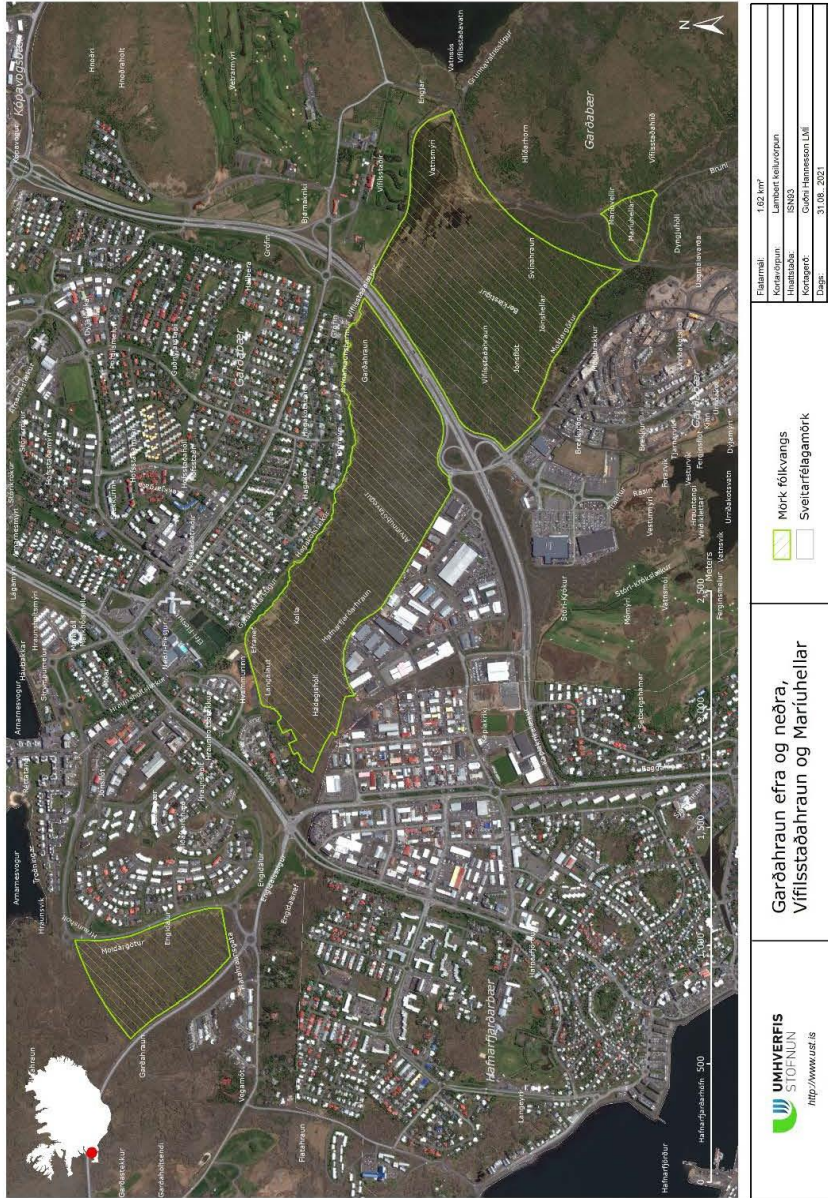
Þar til stjórnunar- og verndaráætlun og deiliskipulag fólkvangsins liggur fyrir er Umhverfisstofnun heimilt að veita leyfi fyrir framkvæmdum ef þær ganga ekki gegn verndarmarkmiðum friðlýsingarinnar.

*Umhverfis- og auðlindaráðuneytinu, 7. september 2021.*

**Guðmundur Ingi Guðbrandsson.**

*Sigríður Auður Arnardóttir.*

VIDAUKI I  
Mörk svæðisins.



B-deild – Útgáfud.: 22. september 2021